

# Relatório IC Inteligência Competitiva

## Relatório I.C. - 05ª Reunião de 2025

### Introdução

As vendas de aços planos em abril contabilizaram queda de 4,3% quando comparada a março, atingindo o montante de 317,3 mil toneladas contra 331,7 mil. Sobre o mesmo mês do ano passado, quando foram vendidas 332,1 mil toneladas, registrou queda de 4,5%.

As compras do mês de abril registraram queda de 3,2% perante a março, com volume total de 320,1 mil toneladas contra 330,6 mil. Frente a abril do ano passado (345,7 mil ton.), apresentou queda de 7,4%.

Em número absoluto, o estoque de abril obteve alta de 0,3% em relação ao mês anterior, atingindo o montante de 1.061,3 mil toneladas contra 1.058,6 mil. O giro de estoque fechou em 3,3 meses.

As importações encerraram o mês de abril com queda de 14,7% em relação ao mês anterior, com volume total de 293,3 mil toneladas contra 343,6 mil. Comparando-se ao mesmo mês do ano anterior (242,3 mil ton.), as importações registraram alta de 21,0%.

#### Chapa Grossa

Viés de ↑

- As **vendas** de abril (23,3 mil ton.) apresentaram **alta de 14,2%** em relação a março (20,4 mil ton.).
- As **compras** de abril (19,6 mil ton.) apresentaram **alta de 23,3%** em relação ao mês anterior (15,9 mil ton.).
- As **importações** de abril (4,8 mil ton.) apresentaram **queda de 40,1%** em relação ao mês anterior (8,1 mil ton.).
- Os **estoques recuaram 2,1%** em relação a março totalizando **170,6 mil ton.**

#### Zincados

Viés de ↓

- As **vendas** de abril (68,2 mil ton.) apresentaram **queda de 4,3%** em relação a fevereiro (71,2 mil ton.).
- As **compras** de abril (69,0 mil ton.) registraram **queda de 4,8%** em relação ao mês anterior (72,5 mil ton.).
- As **importações** de março (158,7 mil ton.) registraram **alta de 30,9%** em relação ao mês anterior (121,2 mil ton.).
- Os **estoques avançaram 0,6%** em relação a março totalizando **156,4 mil ton.**

#### BF – Bobina a Frio

Viés de ↓

- As **vendas** de abril (38,9 mil ton.) apresentaram **queda de 5,5%** em relação a março (41,1 mil ton.).
- As **compras** de abril (31,6 mil ton.) registraram **queda de 20,5%** em relação a março (39,8 mil ton.).
- As **importações** de abril (50,3 mil ton.) apresentaram **queda de 10,0%** em relação a março (55,9 mil ton.).
- Os **estoques recuaram 11,3%** totalizando **57,0 mil ton.**

#### BQ – Bobina a Quente

Viés de ↓

- As **vendas** de abril (187,0 mil ton.) apresentaram **queda de 6,0%** em relação a março (198,9 mil ton.).
- As **compras** de abril (199,8 mil ton.) registraram **queda de 1,3%** em relação a março (202,4 mil ton.).
- As **importações** de abril (79,4 mil ton.) representaram **queda de 49,9%** em relação ao mês anterior (158,5 mil ton.).
- Os **estoques avançaram 1,9%** totalizando **677,3 mil ton.**

## Relatório IC Inteligência Competitiva

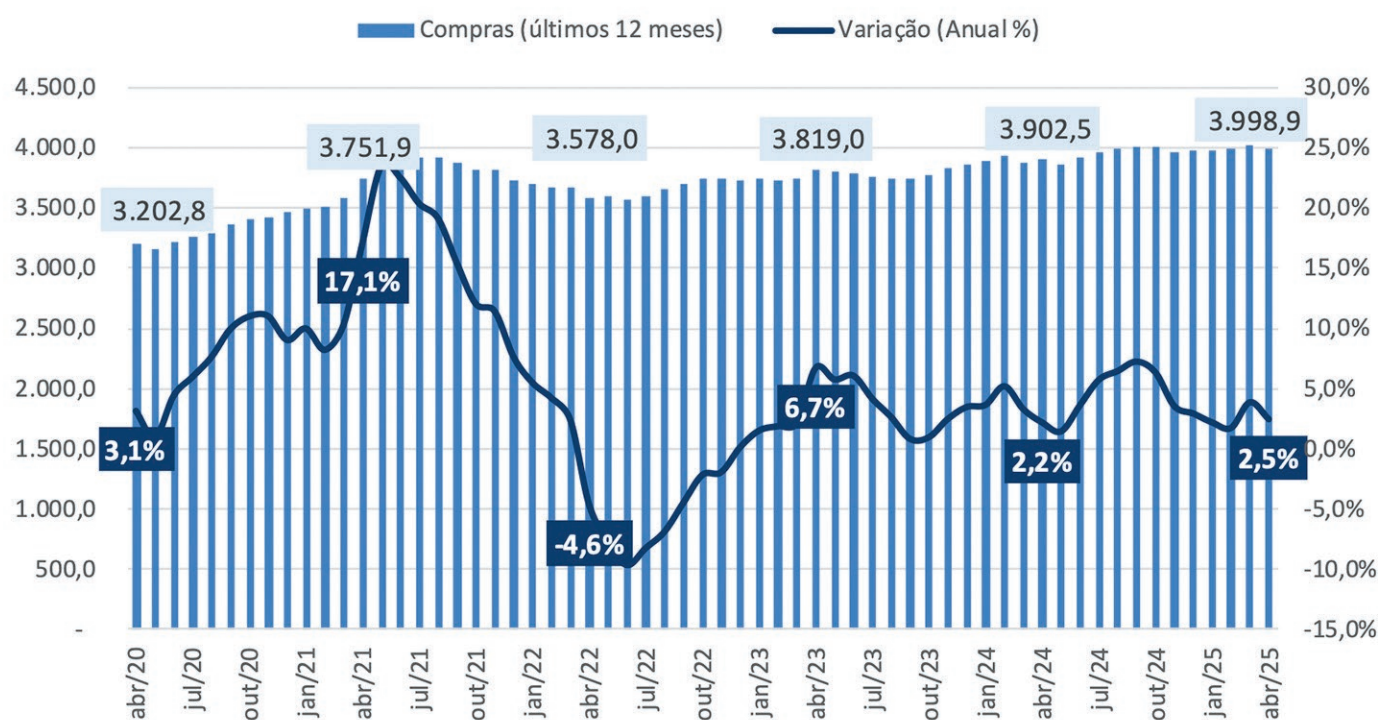
# Relatório I.C. - 05ª Reunião de 2025

### Compras Distribuição

Em abril, as compras registraram queda de 3,2% perante março, com volume total de 320,1 mil toneladas. Frente a abril do ano passado, quando foram compradas 345,7 mil toneladas, apresentou queda de 7,4%.

Compras - Mensal	abr/25	mar/25	M/M(%)	abr/24	A/A(%)
<b>Total</b>	<b>320,1</b>	<b>330,6</b>	<b>-3,2%</b>	<b>345,7</b>	<b>-7,4%</b>
Chapa Grossa	19,6	15,9	23,3%	25,4	-23,0%
Laminados a Quente	199,8	202,4	-1,3%	214,1	-6,7%
Laminados a Frio /F. Metálicas	31,6	39,8	-20,5%	42,7	-26,0%
Zincados	69,0	72,5	-4,8%	63,5	8,7%

Observando os últimos 12 meses de compras, registramos aumento de 2,5% no total de compras.



# Relatório IC Inteligência Competitiva

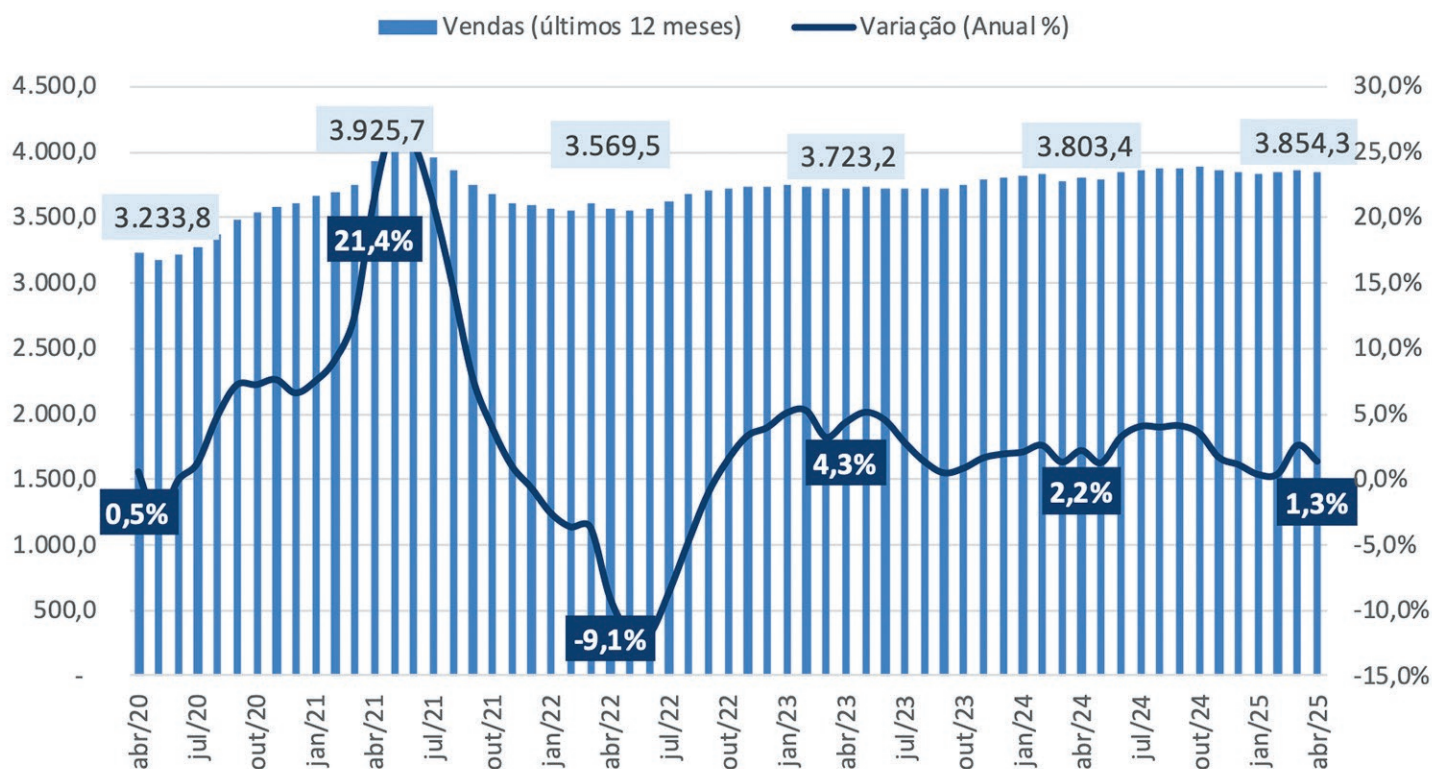
## Relatório I.C. - 05ª Reunião de 2025

### Vendas Distribuição

As vendas da rede associada em abril contabilizaram queda de 4,3% quando comparada a março, atingindo o montante de 317,3 mil toneladas. Sobre o mesmo período do ano passado, quando foram vendidas 332,1 mil toneladas, registrou queda de 4,5%.

Vendas - Mensal	abr/25	mar/25	M/M(%)	abr/24	A/A(%)
<b>Total</b>	<b>317,3</b>	<b>331,7</b>	<b>-4,3%</b>	<b>332,1</b>	<b>-4,5%</b>
Chapa Grossa	23,3	20,4	14,2%	21,2	9,9%
Laminados a Quente	187,0	198,9	-6,0%	208,3	-10,2%
Laminados a Frio/F. Metálicas	38,9	41,1	-5,5%	41,3	-5,8%
Zincados	68,2	71,2	-4,3%	61,4	11,1%

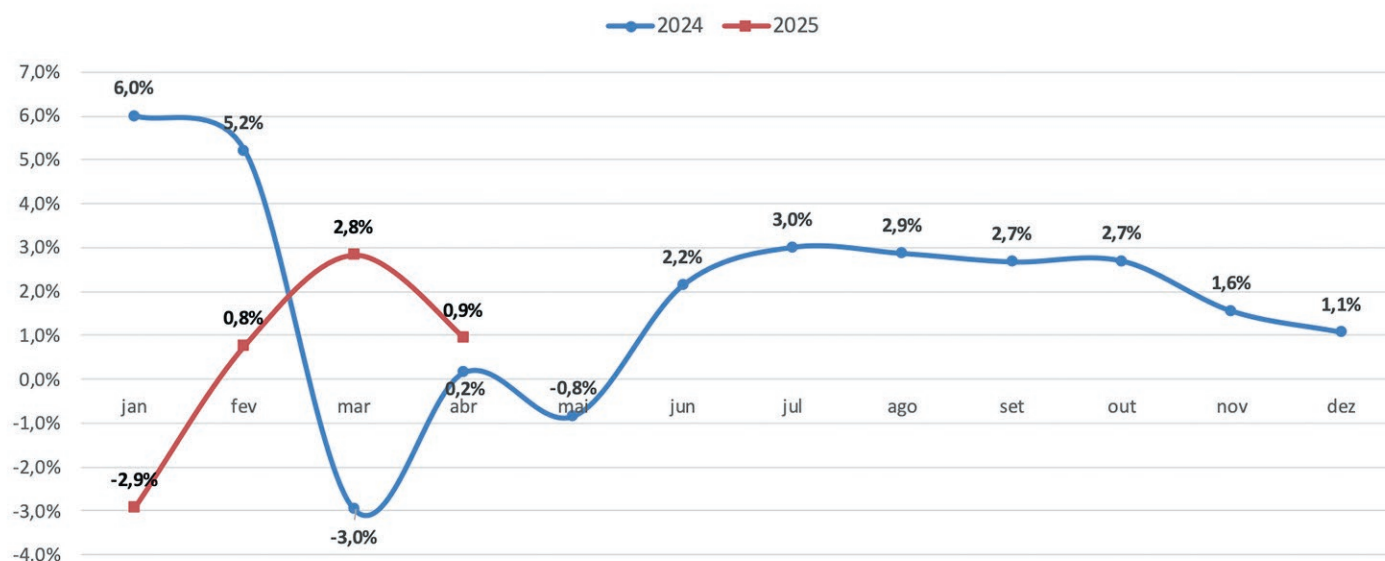
Observando os últimos 12 meses de vendas, registramos aumento de 1,3% no total de vendas.



# Relatório IC Inteligência Competitiva

## Relatório I.C. - 05ª Reunião de 2025

O gráfico abaixo mostra o histórico de vendas mensal.



A média de vendas diárias para abril registrou volume de 15,9 mil toneladas.

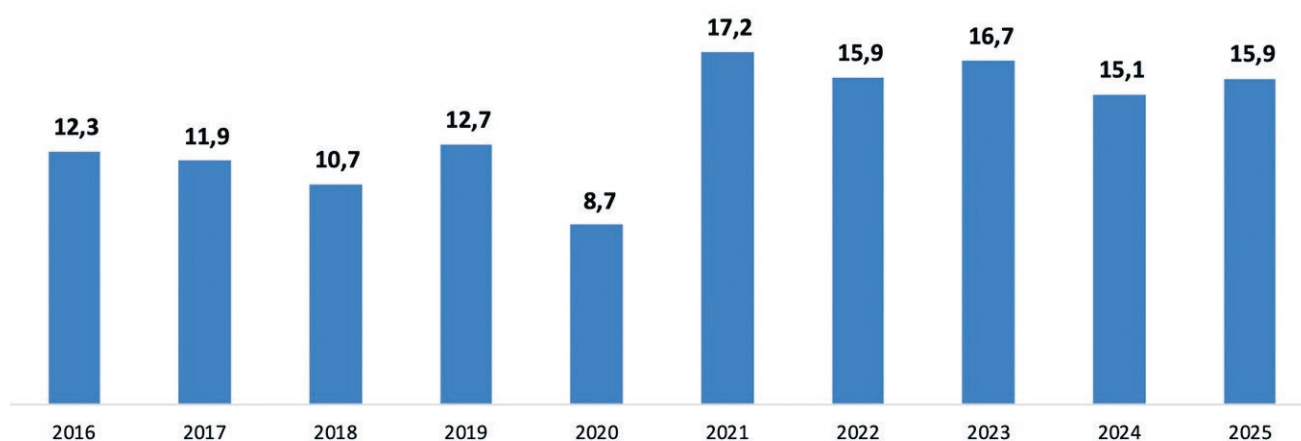
		jan/20	fev/20	mar/20	abr/20	mai/20	jun/20	jul/20	ago/20	set/20	out/20	nov/20	dez/20	Média Ano
Diás Úteis	2020	22	18	22	19	17	22	23	21	21	21	20	22	
Vendas		279,4	284,6	265,3	166,0	209,8	290,5	344,0	373,8	403,1	371,7	339,4	288,0	301,3
Média/Dia		12,7	15,8	12,1	8,7	12,3	13,2	15,0	17,8	19,2	17,7	17,0	13,1	14,5
Diás Úteis	2021	jan/21	fev/21	mar/21	abr/21	mai/21	jun/21	jul/21	ago/21	set/21	out/21	nov/21	dez/21	Média Ano
Vendas		324,6	312,3	325,4	343,1	320,3	300,0	261,4	274,5	291,5	293,4	282,2	261,5	299,2
Média/Dia		16,2	16,4	14,1	17,2	15,3	13,6	12,4	12,5	13,9	14,7	14,1	11,4	14,3
Diás Úteis	2022	jan/22	fev/22	mar/22	abr/22	mai/22	jun/22	jul/22	ago/22	set/22	out/22	nov/22	dez/22	Média Ano
Vendas		298,5	300,7	382,9	302,7	312,0	302,8	315,4	334,9	323,5	310,0	290,6	257,0	310,9
Média/Dia		14,2	15,0	17,4	15,9	14,2	13,8	15,0	14,6	15,4	15,5	14,5	11,7	14,8
Diás Úteis	2023	jan/23	fev/23	mar/23	abr/23	mai/23	jun/23	jul/23	ago/23	set/23	out/23	nov/23	dez/23	Média Ano
Vendas		311,2	294,5	370,3	301,1	331,0	284,6	310,2	343,4	323,3	340,0	328,2	263,6	316,8
Média/Dia		14,1	16,4	16,1	16,7	15,0	14,2	14,8	14,9	17,0	17,0	17,3	13,2	15,6
Diás Úteis	2024	jan/24	fev/24	mar/24	abr/24	mai/24	jun/24	jul/24	ago/24	set/24	out/24	nov/24	dez/24	Média Ano
Vendas		329,9	307,3	309,8	332,1	315,6	338,7	335,7	350,1	327,1	349,7	296,8	249,4	320,2
Média/Dia		15,0	17,1	15,5	15,1	14,3	16,9	14,6	16,2	15,6	15,2	15,6	13,9	15,4
Diás Úteis	2025	jan/25	fev/25	mar/25	abr/25	mai/25	jun/25	jul/25	ago/25	set/25	out/25	nov/25	dez/25	Média Ano
Vendas		320,3	321,8	331,7	317,3									322,8
Média/Dia		16,0	17,9	16,6	15,9									16,6

# Relatório IC Inteligência Competitiva

## Relatório I.C. - 05ª Reunião de 2025

### ABRIL

#### Vendas Diárias



A projeção para maio de 2025 é de que compras e vendas tenham uma alta de 3,0% em relação ao mês anterior.

Dias Úteis	Mês	Compras	M/M%	Vendas	M/M%	Estoque	M/M%	Meses em Estoque
22	mai/24	314,2	-9,1%	315,6	-5,0%	915,4	-0,1%	2,9
20	jun/24	352,9	12,3%	338,7	7,3%	929,5	1,5%	2,7
23	jul/24	349,5	-1,0%	335,7	-0,9%	943,3	1,5%	2,8
22	ago/24	368,0	5,3%	350,1	4,3%	961,1	1,9%	2,7
21	set/24	341,5	-7,2%	327,1	-6,6%	975,6	1,5%	3,0
23	out/24	356,5	4,4%	349,7	6,9%	982,3	0,7%	2,8
19	nov/24	295,6	-17,1%	296,8	-15,1%	981,1	-0,1%	3,3
18	dez/24	282,2	-4,5%	249,4	-16,0%	1013,9	3,3%	4,1
20	jan/25	341,9	21,1%	320,3	28,4%	1035,6	2,1%	3,2
18	fev/25	346,0	1,2%	321,8	0,5%	1059,7	2,3%	3,3
20	mar/25	330,6	-4,5%	331,7	3,1%	1058,6	-0,1%	3,2
20	abr/25	320,1	-3,2%	317,3	-4,3%	1061,3	0,3%	3,3
<b>20</b>	<b>mai/25 *</b>	<b>329,7</b>	<b>3,0%</b>	<b>326,8</b>	<b>3,0%</b>	<b>1064,2</b>	<b>0,3%</b>	<b>3,3</b>

\*Previsão

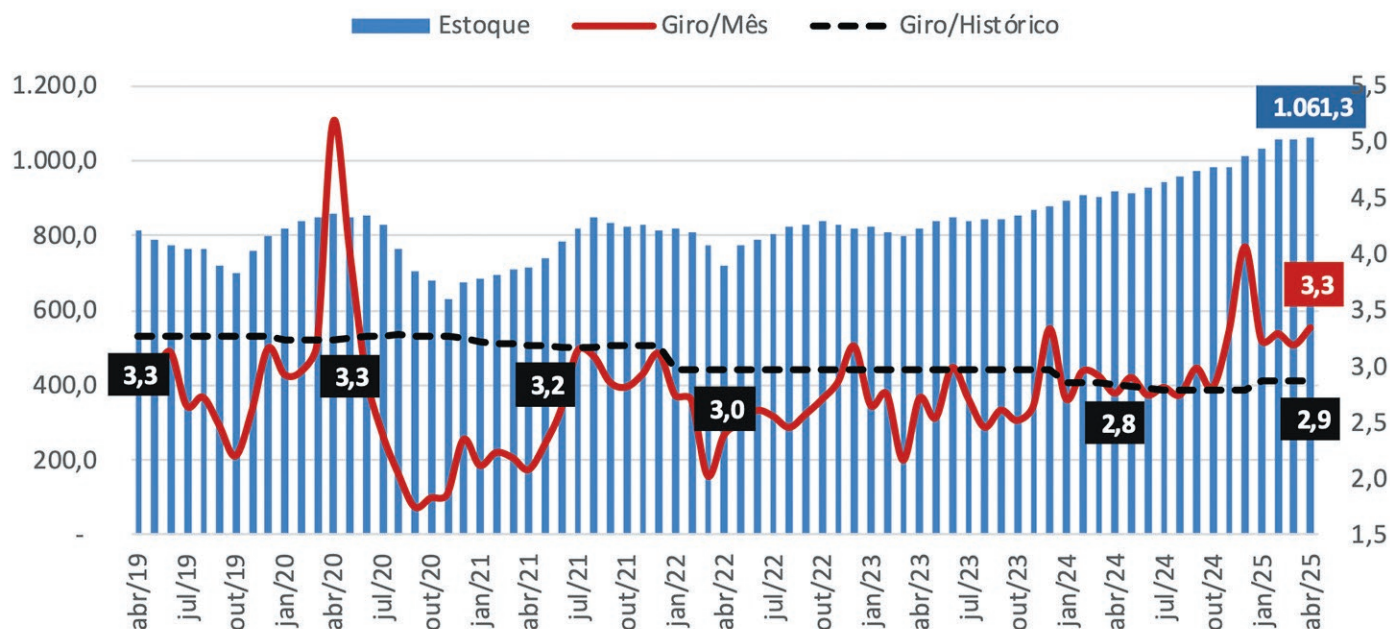
## Relatório IC Inteligência Competitiva

# Relatório I.C. - 05ª Reunião de 2025

### Estoques Distribuição

Em abril, os estoques fecharam com uma alta de 0,3%, atingindo o montante de 1.061,3 mil toneladas. Frente a abril do ano passado (916,7), registrou aumento de 15,8%. O giro dos estoques fechou em 3,3 meses.

Estoque	abr/25	mar/25	M/M(%)	abr/24	A/A(%)
<b>Total</b>	<b>1.061,3</b>	<b>1.058,6</b>	<b>0,3%</b>	<b>916,7</b>	<b>15,8%</b>
Chapa Grossa	170,6	174,4	-2,1%	180,9	-5,7%
Laminados a Quente	677,3	664,4	1,9%	573,0	18,2%
Laminados a Frio/F. Metálicas	57,0	64,2	-11,3%	37,7	51,4%
Zincados	156,4	155,5	0,6%	125,2	25,0%

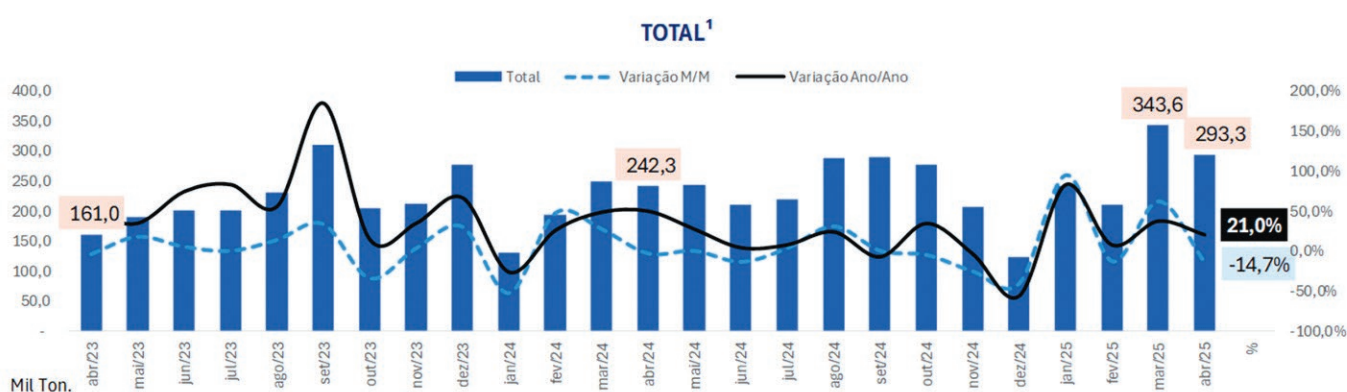


# Relatório IC Inteligência Competitiva

## Relatório I.C. - 05ª Reunião de 2025

### Importações de Aço

Em abril, a importação registrou queda de 14,7% em relação ao mês anterior, totalizando 293,3 mil toneladas contra 343,6 mil toneladas. Quando comparada a abril do ano anterior (242,3 mil ton.) registrou alta de 21,0%.

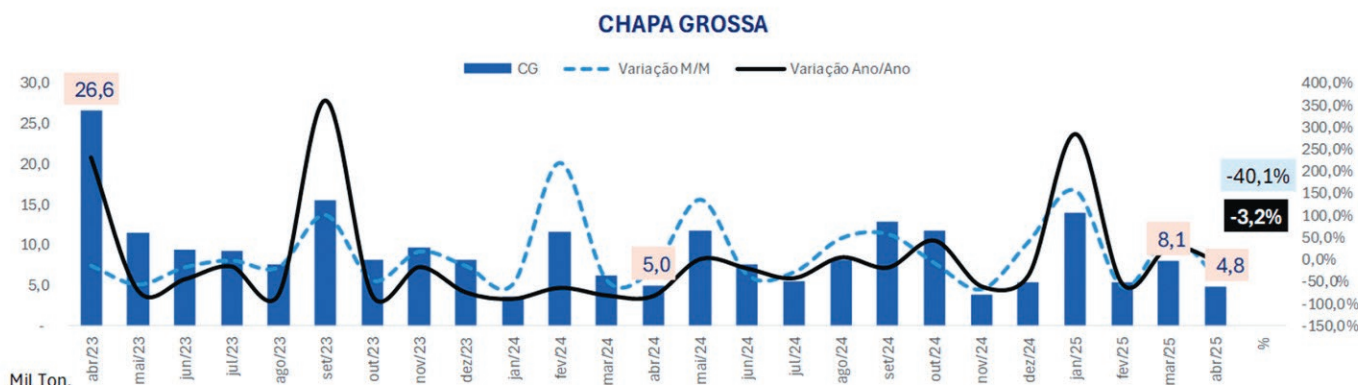


AÇOS PLANOS			AÇOS PLANOS		
ABRIL			JANEIRO A ABRIL		
2025	2024	Var.%	2025	2024	Var.%
293.265	242.280	21,0%	1.089.569	827.332	31,7%

Total<sup>1</sup>: CG, LQ, LF, CZ, CPP, GAV e EGV

Fonte: Comex/stat

A seguir apresentamos o detalhamento das importações por linha de produtos.



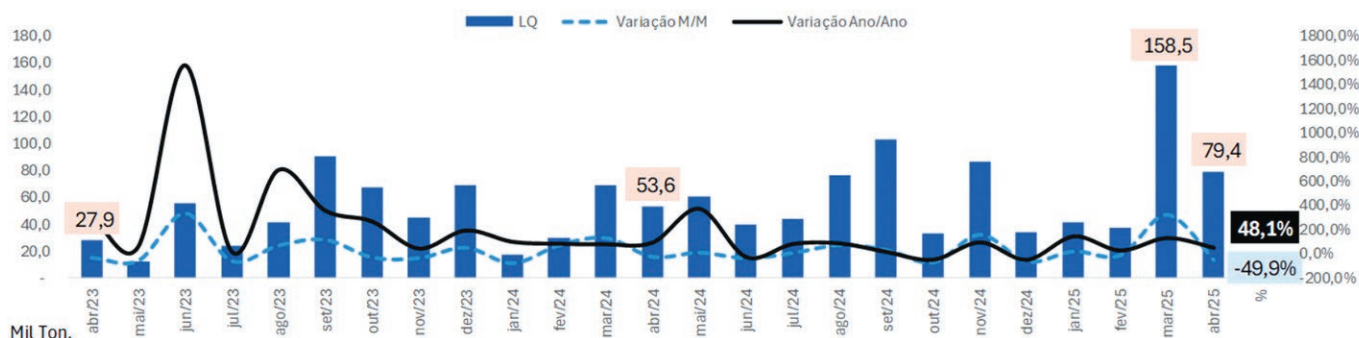
CHAPA GROSSA			CHAPA GROSSA		
ABRIL			JANEIRO A ABRIL		
2025	2024	Var.%	2025	2024	Var.%
4.836	4.997	-3,2%	32.250	26.437	22,0%

Fonte: Comex/stat

# Relatório IC Inteligência Competitiva

## Relatório I.C. - 05ª Reunião de 2025

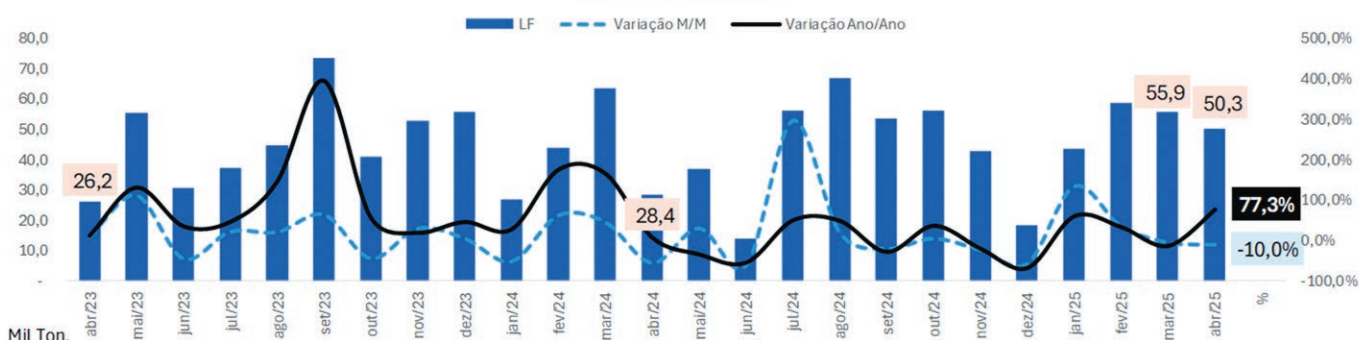
### LAMINADOS A QUENTE



LAMINADOS A QUENTE			LAMINADOS A QUENTE		
ABRIL			JANEIRO A ABRIL		
2025	2024	Var.%	2025	2024	Var.%
79.410	53.604	48,1%	316.776	178.709	77,3%

Fonte: Comex/stat

### LAMINADOS A FRIO

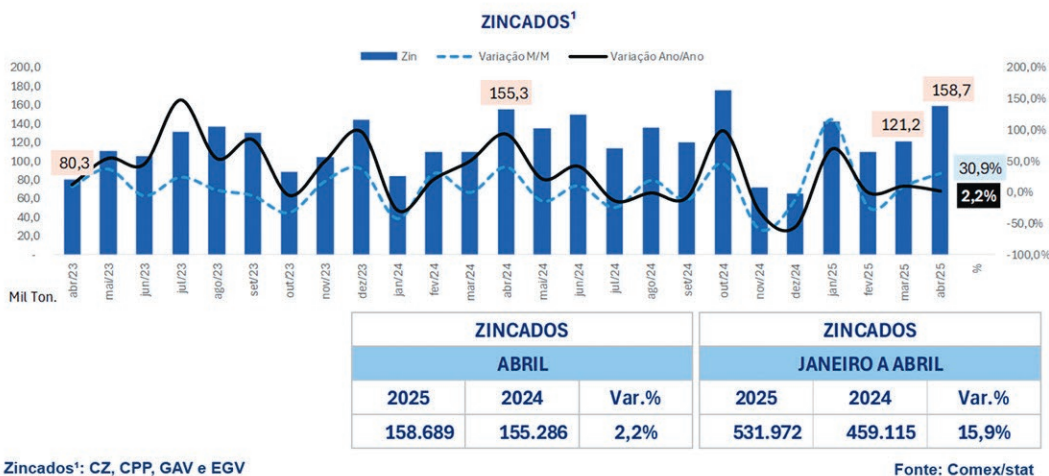
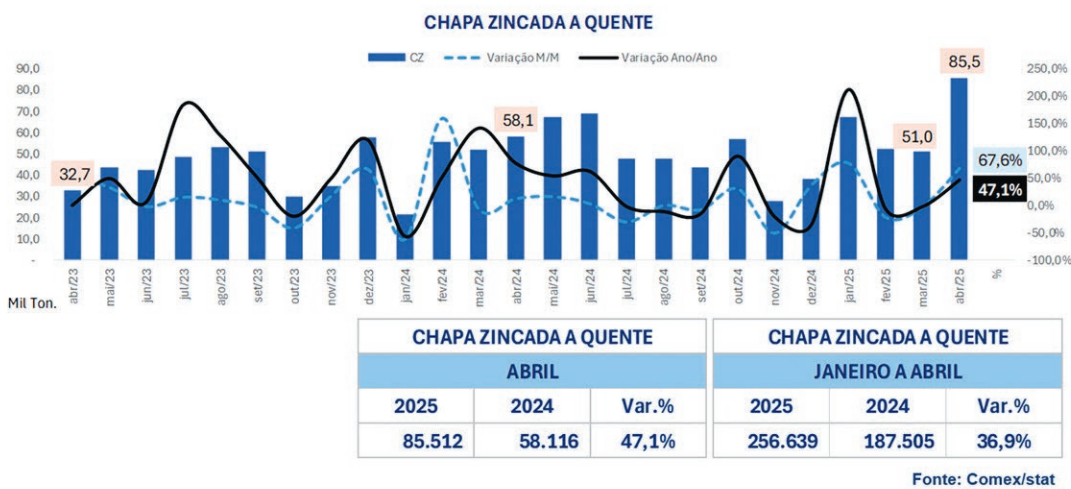
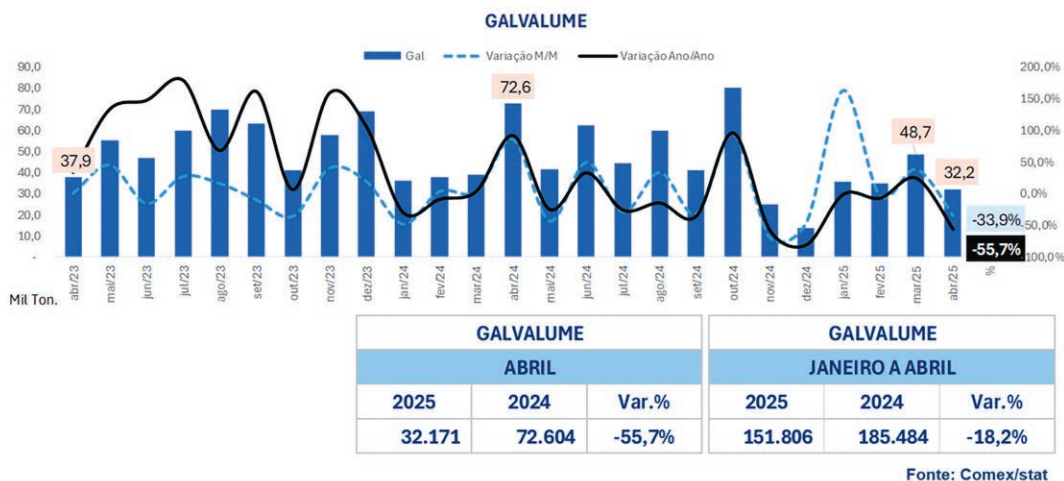


LAMINADOS A FRIO			LAMINADOS A FRIO		
ABRIL			JANEIRO A ABRIL		
2025	2024	Var.%	2025	2024	Var.%
50.330	28.394	77,3%	208.572	163.071	27,9%

Fonte: Comex/stat

# Relatório IC Inteligência Competitiva

## Relatório I.C. - 05ª Reunião de 2025



## Relatório IC Inteligência Competitiva

# Relatório I.C. - 05ª Reunião de 2025

De acordo com dados da SECEX, no mês de abril de 2025, o aço chinês foi a principal origem das importações nacionais, representando 76,1% das importações de aço do país. Na linha de aços zincados, que inclui CZ, CPP, CAZ e EGV, a China representou 91,2% das importações no mesmo período.

TOTAL DE IMPORTAÇÃO DE PLANOS <sup>1</sup>			
Abril - 25			
Pos.	País	Ton.	Part. %
1	China	223.449,7	76,1%
2	Coreia do Sul	22.825,7	7,8%
3	Taiwan (Formosa)	19.426,8	6,6%
4	Egito	19.059,6	6,5%
5	Suécia	1.925,1	0,7%
6	Vietnã	1.412,7	0,5%
7	Alemanha	967,5	0,3%
8	Hong Kong	804,9	0,3%
9	Indonésia	569,0	0,2%
10	Áustria	485,4	0,2%
11	Japão	428,5	0,1%
12	Finlândia	317,4	0,1%
13	Índia	289,0	0,1%
14	Portugal	279,8	0,1%
15	Suíça	273,3	0,1%
	Outros	938,2	0,3%
<b>Total</b>		<b>293.452,6</b>	<b>100,0%</b>

PLACAS			
Abril - 25			
Pos.	País	Ton.	Part. %
1	Itália	72,8	38,8%
2	Índia	47,4	25,3%
3	China	33,4	17,8%
4	Reino Unido	18,4	9,8%
5	Coreia do Sul	13,0	6,9%
6	Alemanha	1,7	0,9%
7	Suécia	0,3	0,2%
8	Áustria	0,3	0,2%
9	Espanha	0,2	0,1%
10	Malásia	0,1	0,0%
	Outros	0,0	0,0%
<b>Total</b>		<b>187,6</b>	<b>100,0%</b>

CHAPA GROSSA			
Abril - 25			
Pos.	País	Ton.	Part. %
1	China	1.972,6	40,8%
2	Suécia	1.822,7	37,7%
3	Alemanha	721,8	14,9%
4	Finlândia	243,5	5,0%
5	França	34,3	0,7%
6	Eslovênia	13,0	0,3%
7	Itália	7,9	0,2%
8	Países Baixos (Holanda)	6,8	0,1%
9	Portugal	4,1	0,1%
10	Áustria	3,6	0,1%
	Outros	6,1	0,1%
<b>Total</b>		<b>4.836,4</b>	<b>100,0%</b>

# Relatório IC Inteligência Competitiva

## Relatório I.C. - 05ª Reunião de 2025

LAMINADOS A QUENTE			
Abril - 25			
Pos.	País	Ton.	Part. %
1	China	40.007,7	50,4%
2	Taiwan (Formosa)	19.426,8	24,5%
3	Egito	19.059,6	24,0%
4	Coreia do Sul	275,4	0,3%
5	Suíça	273,3	0,3%
6	Japão	191,6	0,2%
7	Suécia	60,3	0,1%
8	Portugal	50,0	0,1%
9	Espanha	43,3	0,1%
10	Estados Unidos	20,9	0,0%
	Outros	0,8	0,0%
<b>Total</b>		<b>79.409,7</b>	<b>100,0%</b>

LAMINADOS A FRIO			
Abril - 25			
Pos.	País	Ton.	Part. %
1	China	36.739,6	73,0%
2	Coreia do Sul	11.553,9	23,0%
3	Vietnã	1.412,7	2,8%
4	Áustria	481,5	1,0%
5	Portugal	34,5	0,1%
6	França	33,0	0,1%
7	Suécia	25,0	0,0%
8	Emirados Árabes Unidos	23,1	0,0%
9	Alemanha	19,3	0,0%
10	Espanha	3,0	0,0%
	Outros	4,5	0,0%
<b>Total</b>		<b>50.330,2</b>	<b>100,0%</b>

Fonte: comex/stat

CHAPA ZINCADA A QUENTE			
Abril - 25			
Pos.	País	Ton.	Part. %
1	China	75.720,1	88,5%
2	Coreia do Sul	8.934,7	10,4%
3	Alemanha	224,6	0,3%
4	Portugal	191,2	0,2%
5	Itália	182,6	0,2%
6	Hong Kong	108,3	0,1%
7	Finlândia	73,9	0,1%
8	Japão	52,7	0,1%
9	França	23,8	0,0%
10	México	0,2	0,0%
	Outros	0,0	0,0%
<b>Total</b>		<b>85.512,1</b>	<b>100,0%</b>

Zincados (CZ, CAZ, CPP e EGV)			
Abril - 25			
Pos.	País	Ton.	Part. %
1	China	144.696,3	91,2%
2	Coreia do Sul	10.983,4	6,9%
3	Hong Kong	804,9	0,5%
4	Indonésia	569,0	0,4%
5	Índia	238,6	0,2%
6	Japão	233,8	0,1%
7	Alemanha	224,6	0,1%
8	Peru	219,0	0,1%
9	Portugal	191,2	0,1%
10	Itália	182,6	0,1%
	Outros	345,3	0,2%
<b>Total</b>		<b>158.688,7</b>	<b>100,0%</b>

Fonte: comex/stat

## Relatório IC Inteligência Competitiva

# Relatório I.C. - 05ª Reunião de 2025

Também de acordo com os dados da COMEX, no mês abril, a principal porta de entrada de aço plano importado foi o Porto de São Francisco do Sul com 54,9% do volume total.

TOTAL DE IMPORTAÇÃO DE PLANOS <sup>1</sup>			
Abril - 25			
Pos.	Porto	Ton.	Part. %
1	PORTO DE SAO FRANCISCO DO SUL - (SC)	161.003,4	54,9%
2	ALF - FORTALEZA - (CE)	83.157,7	28,3%
3	PORTO DE ITAGUAI - (RJ)	19.426,8	6,6%
4	PORTO DE MANAUS - (AM)	10.655,7	3,6%
5	PORTO DE SUAPE - (PE)	8.793,5	3,0%
6	PORTO DE SANTOS - (SP)	4.296,8	1,5%
7	ALF - RECIFE - (PE)	3.467,7	1,2%
8	PORTO DE PARANAGUA - (PR)	1.097,9	0,4%
9	PORTO DO RIO DE JANEIRO - (RJ)	783,9	0,3%
10	IRF - PORTO DE PECÉM - (CE)	397,9	0,1%
11	PORTO DE RIO GRANDE - (RS)	202,9	0,1%
12	ITAJAI - (SC)	125,0	0,0%
13	PORTO DE VITORIA - (ES)	26,0	0,0%
14	AEROPORTO EDUARDO GOMES - (AM)	11,1	0,0%
15	AEROPORTO DE SP/GUARULHOS - (SP)	4,0	0,0%
	Outros	2,4	0,0%
<b>Total</b>		<b>293.452,6</b>	<b>100,0%</b>

PLACAS			
Abril - 25			
Pos.	Porto	Ton.	Part. %
1	PORTO DE SANTOS - (SP)	137,0	73,0%
2	ITAJAI - (SC)	47,4	25,3%
3	AEROPORTO DE SP/GUARULHOS - (SP)	1,7	0,9%
4	AEROPORTO DO RIO DE JANEIRO - (RJ)	1,0	0,5%
5	PORTO DO RIO DE JANEIRO - (RJ)	0,4	0,2%
6	AEROPORTO DE VIRACOPOS - (SP)	0,1	0,0%
7	-	-	-
8	-	-	-
9	-	-	-
10	-	-	-
	Outros	0,0	0,0%
<b>Total</b>		<b>187,6</b>	<b>100,0%</b>

CHAPA GROSSA			
Abril - 25			
Pos.	Porto	Ton.	Part. %
1	PORTO DE SAO FRANCISCO DO SUL - (SC)	4.282,2	88,5%
2	PORTO DE SANTOS - (SP)	347,0	7,2%
3	PORTO DO RIO DE JANEIRO - (RJ)	198,6	4,1%
4	PORTO DE MANAUS - (AM)	7,2	0,1%
5	AEROPORTO DO RIO DE JANEIRO - (RJ)	1,1	0,0%
6	AEROPORTO DE VIRACOPOS - (SP)	0,2	0,0%
7	AEROPORTO DE SP/GUARULHOS - (SP)	0,1	0,0%
8	-	-	-
9	-	-	-
10	-	-	-
	Outros	0,0	0,0%
<b>Total</b>		<b>4.836,4</b>	<b>100,0%</b>

# Relatório IC Inteligência Competitiva

## Relatório I.C. - 05ª Reunião de 2025

### LAMINADOS A QUENTE

Abril - 25

Pos.	Porto	Ton.	Part. %
1	ALF - FORTALEZA - (CE)	29.274,0	36,9%
2	PORTO DE SAO FRANCISCO DO SUL - (SC)	25.672,6	32,3%
3	PORTO DE ITAGUAI - (RJ)	19.426,8	24,5%
4	PORTO DE MANAUS - (AM)	4.034,0	5,1%
5	PORTO DE SANTOS - (SP)	410,4	0,5%
6	IRF - PORTO DE PECÉM - (CE)	397,9	0,5%
7	PORTO DO RIO DE JANEIRO - (RJ)	191,6	0,2%
8	PORTO DE PARANAGUA - (PR)	2,2	0,0%
9	PORTO DE SUAPE - (PE)	0,2	0,0%
10	AEROPORTO DE VIRACOPOS - (SP)	0,0	0,0%
	Outros	0,0	0,0%
<b>Total</b>		<b>79.409,7</b>	<b>100,0%</b>

### LAMINADOS A FRIO

Abril - 25

Pos.	Porto	Ton.	Part. %
1	ALF - FORTALEZA - (CE)	25.471,0	50,6%
2	PORTO DE SAO FRANCISCO DO SUL - (SC)	22.385,0	44,5%
3	PORTO DE SANTOS - (SP)	2.282,8	4,5%
4	PORTO DE MANAUS - (AM)	138,1	0,3%
5	PORTO DE PARANAGUA - (PR)	49,0	0,1%
6	ITAJAI - (SC)	3,0	0,0%
7	AEROPORTO DE SP/GUARULHOS - (SP)	1,3	0,0%
8	AEROPORTO DE VIRACOPOS - (SP)	0,0	0,0%
9	-	-	-
10	-	-	-
	Outros	0,0	0,0%
<b>Total</b>		<b>50.330,2</b>	<b>100,0%</b>

Fonte: comex/stat

### CHAPA ZINCADA A QUENTE

Abril - 25

Pos.	Porto	Ton.	Part. %
1	PORTO DE SAO FRANCISCO DO SUL - (SC)	52.360,6	61,2%
2	ALF - FORTALEZA - (CE)	21.115,8	24,7%
3	PORTO DE SUAPE - (PE)	8.253,3	9,7%
4	ALF - RECIFE - (PE)	1.376,8	1,6%
5	PORTO DE SANTOS - (SP)	836,8	1,0%
6	PORTO DE PARANAGUA - (PR)	706,8	0,8%
7	PORTO DE MANAUS - (AM)	547,6	0,6%
8	PORTO DE RIO GRANDE - (RS)	202,9	0,2%
9	PORTO DO RIO DE JANEIRO - (RJ)	87,0	0,1%
10	ITAJAI - (SC)	23,8	0,0%
	Outros	0,8	0,0%
<b>Total</b>		<b>85.512,1</b>	<b>100,0%</b>

### Zincados (CZ, CAZ, CPP e EGV)

Abril - 25

Pos.	Porto	Ton.	Part. %
1	PORTO DE SAO FRANCISCO DO SUL - (SC)	108.663,6	68,5%
2	ALF - FORTALEZA - (CE)	28.412,7	17,9%
3	PORTO DE SUAPE - (PE)	8.793,3	5,5%
4	PORTO DE MANAUS - (AM)	6.476,3	4,1%
5	ALF - RECIFE - (PE)	3.467,7	2,2%
6	PORTO DE SANTOS - (SP)	1.119,6	0,7%
7	PORTO DE PARANAGUA - (PR)	1.046,6	0,7%
8	PORTO DO RIO DE JANEIRO - (RJ)	393,4	0,2%
9	PORTO DE RIO GRANDE - (RS)	202,9	0,1%
10	ITAJAI - (SC)	74,6	0,0%
	Outros	38,0	0,0%
<b>Total</b>		<b>158.688,7</b>	<b>100,0%</b>

Fonte: comex/stat

# Relatório IC Inteligência Competitiva

## Relatório I.C. - 05ª Reunião de 2025

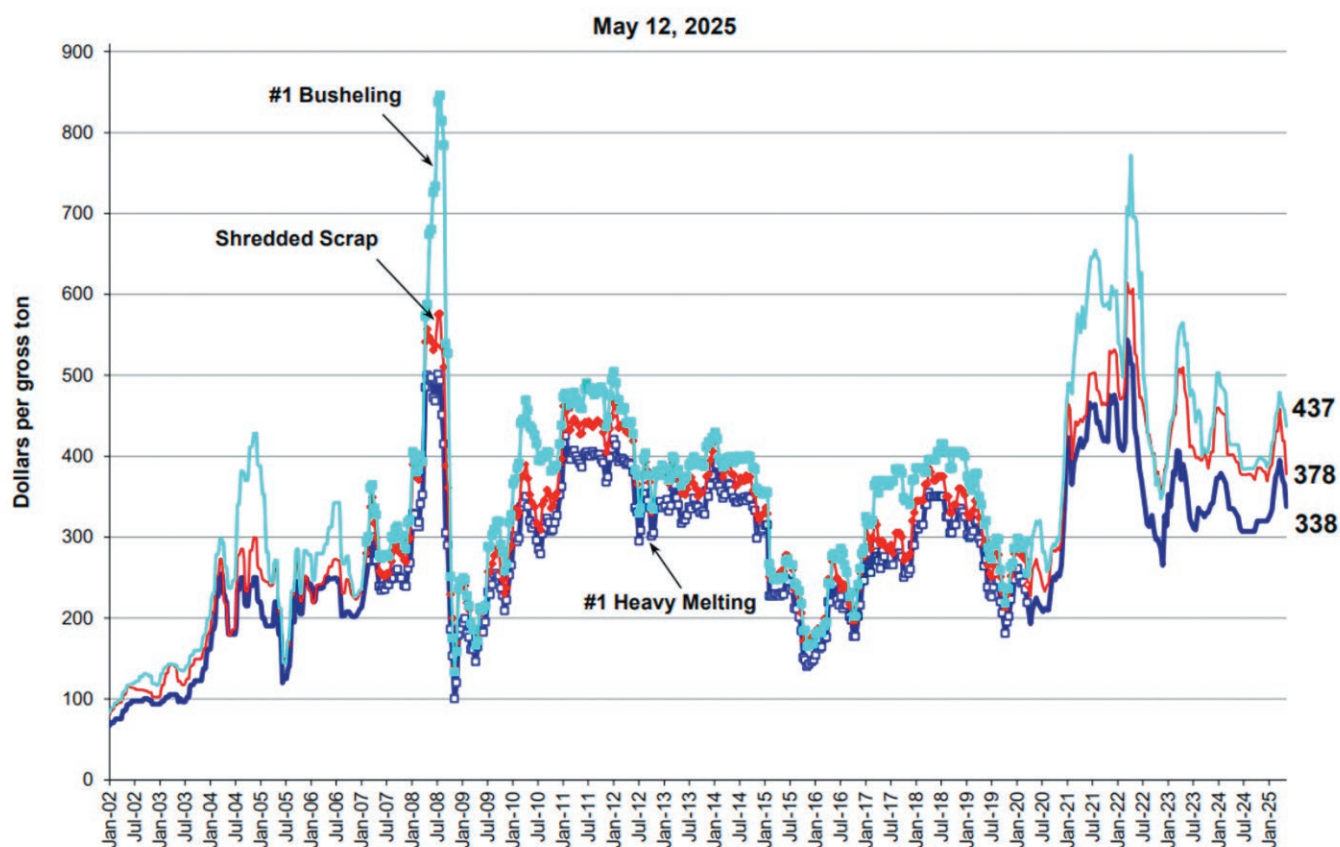
### Preços e Demanda

Nos últimos trinta dias os preços internacionais tiveram alta nos Estados Unidos e no mercado mundial, enquanto houve queda na Europa e China. Ao observarmos os gráficos abaixo, teremos uma ideia dos impactos dos custos das matérias primas no preço dos aços planos produzidos na China.

### SteelBenchmarker™ Scrap Price

USA, delivered to steel plant

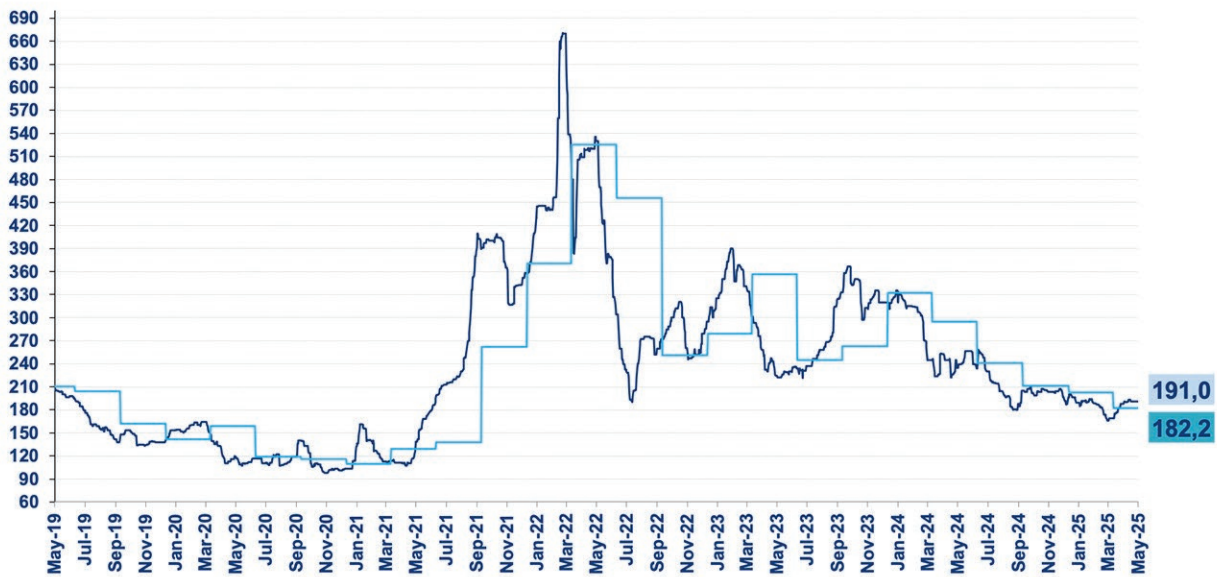
(AMM scrap price data, Jan. 2002 - Jan. 2007; SteelBenchmarker data begins Feb. 2007)



# Relatório IC Inteligência Competitiva

## Relatório I.C. - 05ª Reunião de 2025

—Spot Coking Coal (Platts, 64%, FOB Australia) —Quarterly contracts (US\$/mt)



—IODEX CFR CHINA 62% Fe US\$/dmt —Quarterly contracts (CFR CHINA 62% Fe US\$/dmt)

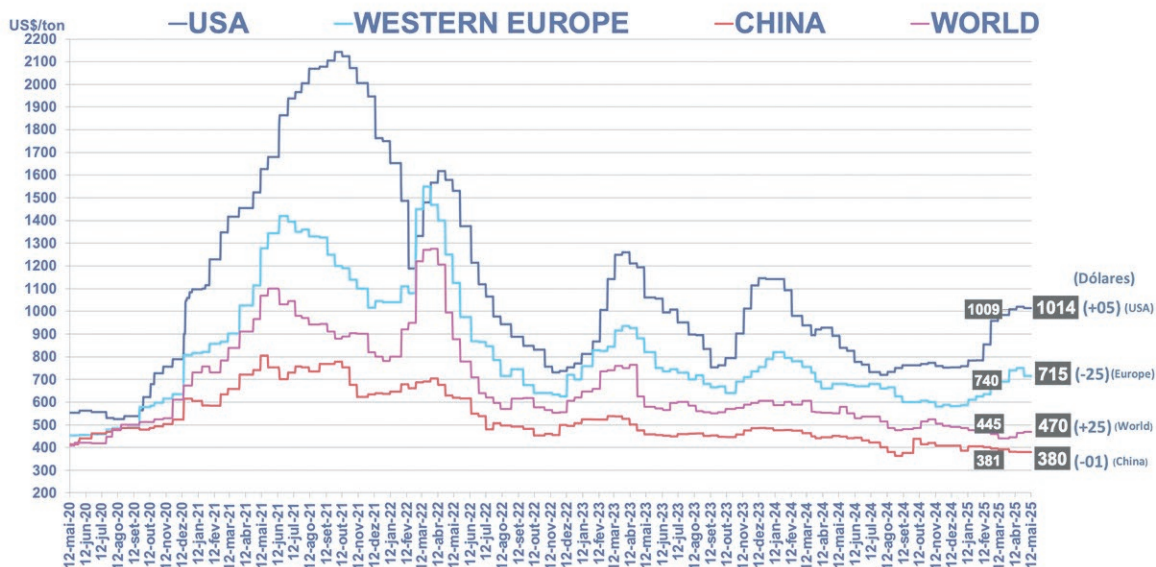
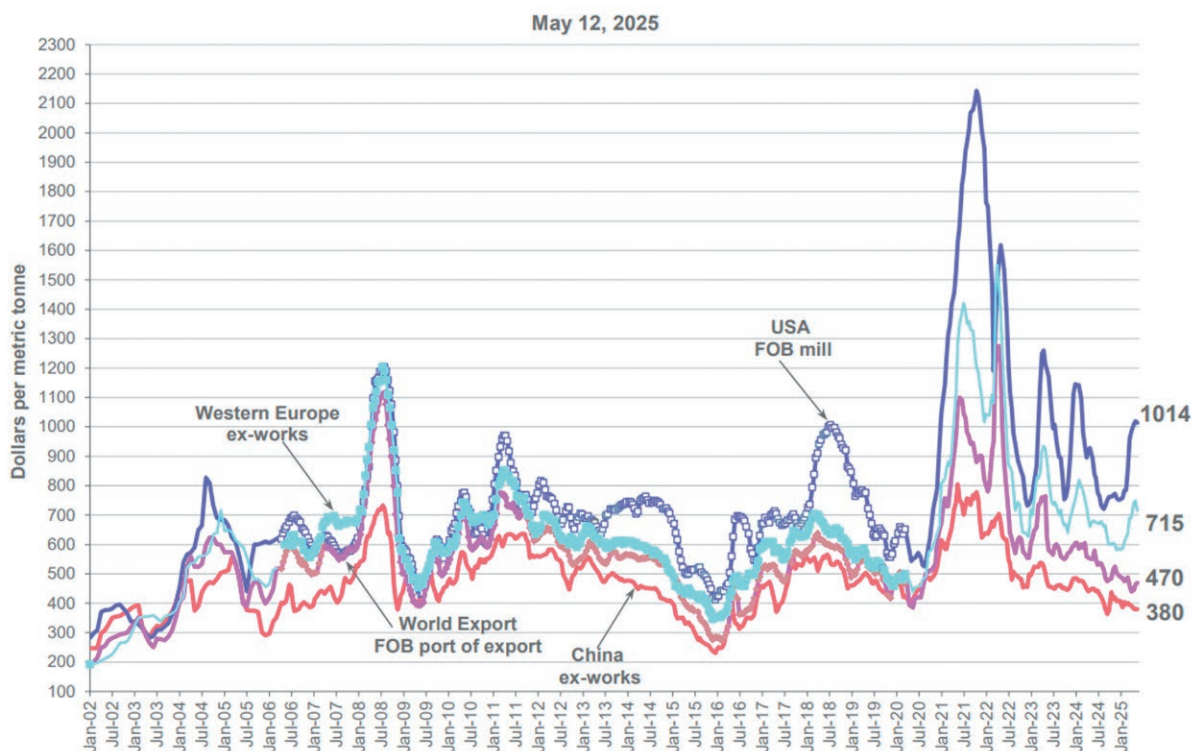


# Relatório IC Inteligência Competitiva

## Relatório I.C. - 05ª Reunião de 2025

### SteelBenchmarker™ HRB Price

USA, China, Western Europe and World Export  
(WSD's PriceTrack data, Jan. 2002 - March 2006; SteelBenchmarker data begins April 2006)



# Relatório IC Inteligência Competitiva

## Relatório I.C. - 05ª Reunião de 2025

