

Relatório IC Inteligência Competitiva

Relatório I.C. - 12ª Reunião de 2024

Introdução

As vendas de aços planos em novembro contabilizaram queda de 15,1% quando comparada a outubro, atingindo o montante de 296,8 mil toneladas contra 349,7 mil. Sobre o mesmo mês do ano passado, quando foram vendidas 328,2 mil toneladas, registrou queda de 9,6%.

As compras do mês de novembro registraram queda de 17,1% perante a outubro, com volume total de 295,6 mil toneladas contra 356,5 mil. Frente a novembro do ano passado (341,6 mil ton.), apresentou queda de 13,5%.

Em número absoluto, o estoque de novembro obteve queda de 0,1% em relação ao mês anterior, atingindo o montante de 981,1 mil toneladas contra 982,3 mil. O giro de estoque fechou em 3,3 meses.

As importações encerraram o mês de novembro com queda de 25,4% em relação ao mês anterior, com volume total de 206,1 mil toneladas contra 276,4 mil. Comparando-se ao mesmo mês do ano anterior (212,0 mil ton.), as importações registraram queda de 2,8%.

Chapa Grossa

Viés de ↑

- As **vendas** de novembro (17,6 mil ton.) apresentaram **queda de 18,7%** em relação a outubro (21,6 mil ton.).
- As **compras** de novembro (12,7 mil ton.) apresentaram **queda de 44,8%** em relação ao mês anterior (23,1 mil ton.).
- As **importações** de novembro (3,9 mil ton.) apresentaram **queda de 67,0%** em relação ao mês anterior (11,8 mil ton.).
- Os **estoques recuaram 2,6%** em relação a outubro totalizando **181,3 mil ton.**

BF – Bobina a Frio

Viés de ↑

- As **vendas** de novembro (35,5 mil ton.) apresentaram **queda de 23,4%** em relação a outubro (46,3 mil ton.).
- As **compras** de novembro (32,6 mil ton.) registraram **queda de 27,7%** em relação a outubro (45,0 mil ton.).
- As **importações** de novembro (42,9 mil ton.) apresentaram **queda de 23,5%** em relação a outubro (56,1 mil ton.).
- Os **estoques recuaram 10,2%** totalizando **25,3 mil ton.**

Zincados

Viés de ↓

- As **vendas** de novembro (59,2 mil ton.) apresentaram **queda de 12,1%** em relação a outubro (67,4 mil ton.).
- As **compras** de novembro (53,4 mil ton.) registraram **queda de 19,4%** em relação ao mês anterior (66,2 mil ton.).
- As **importações** de novembro (72,5 mil ton.) registraram **queda de 58,6%** em relação ao mês anterior (175,2 mil ton.).
- Os **estoques recuaram 4,3%** em relação a outubro totalizando **129,6 mil ton.**

BQ – Bobina a Quente

Viés de ↓

- As **vendas** de novembro (184,6 mil ton.) apresentaram **queda de 13,9%** em relação a outubro (214,5 mil ton.).
- As **compras** de novembro (196,9 mil ton.) registraram **queda de 11,4%** em relação a outubro (222,2 mil ton.).
- As **importações** de novembro (86,9 mil ton.) representaram **alta de 160,5%** em relação ao mês anterior (33,4 mil ton.).
- Os **estoques avançaram 1,9%** totalizando **644,8 mil ton.**

Relatório IC Inteligência Competitiva

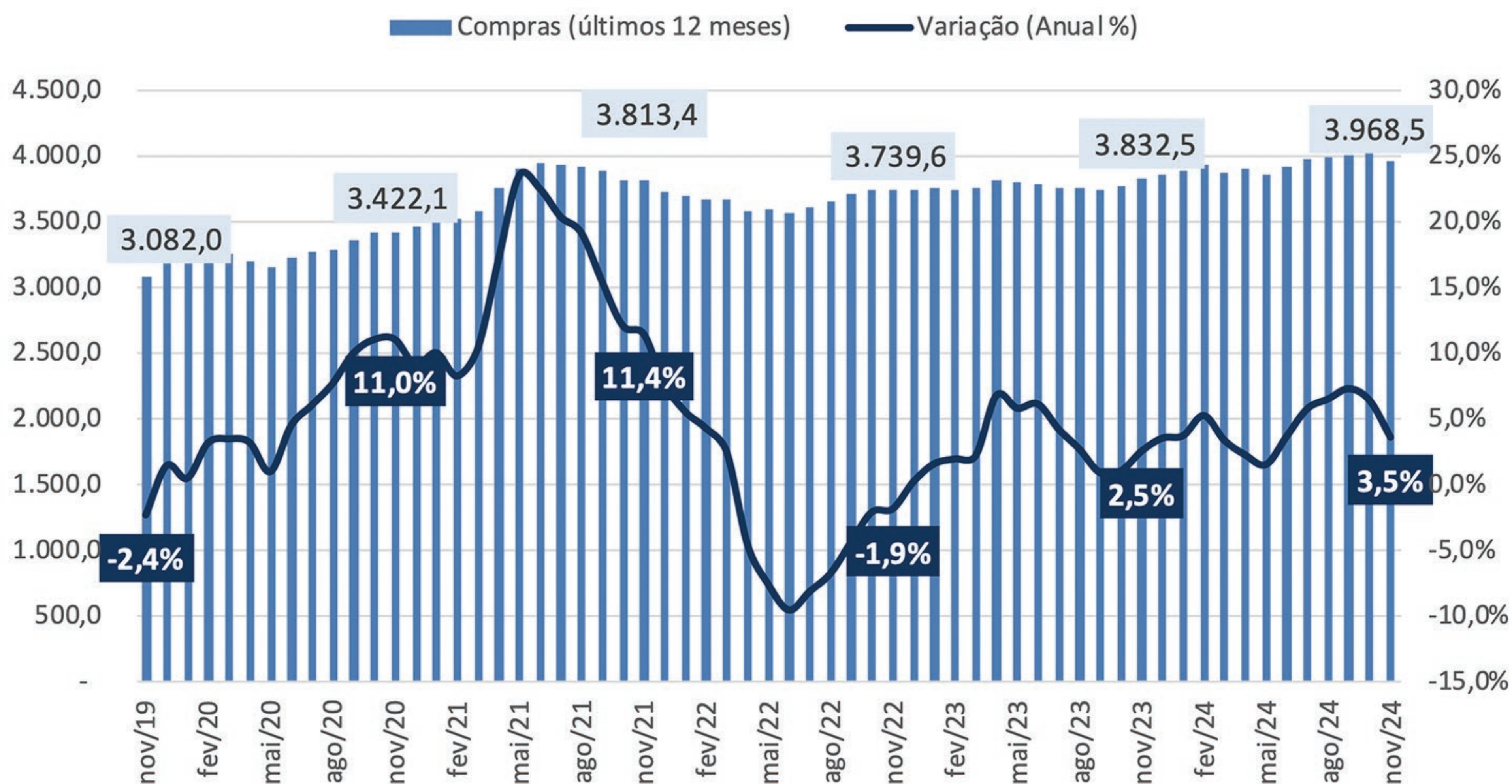
Relatório I.C. - 12ª Reunião de 2024

Compras Distribuição

Em novembro, as compras registraram queda de 17,1% perante outubro, com volume total de 295,6 mil toneladas. Frente a novembro do ano passado, quando foram compradas 341,6 mil toneladas, apresentou queda de 13,5%.

Compras - Mensal	nov/24	out/24	M/M(%)	nov/23	A/A(%)
Total	295,6	356,5	-17,1%	341,6	-13,5%
Chapa Grossa	12,7	23,1	-44,8%	31,7	-59,8%
Laminados a Quente	196,9	222,2	-11,4%	195,5	0,7%
Laminados a Frio /F. Metálicas	32,6	45,0	-27,7%	43,6	-25,4%
Zincados	53,4	66,2	-19,4%	70,7	-24,6%

Observando os últimos 12 meses de compras, registramos aumento de 3,5% no total de compras.



Relatório IC Inteligência Competitiva

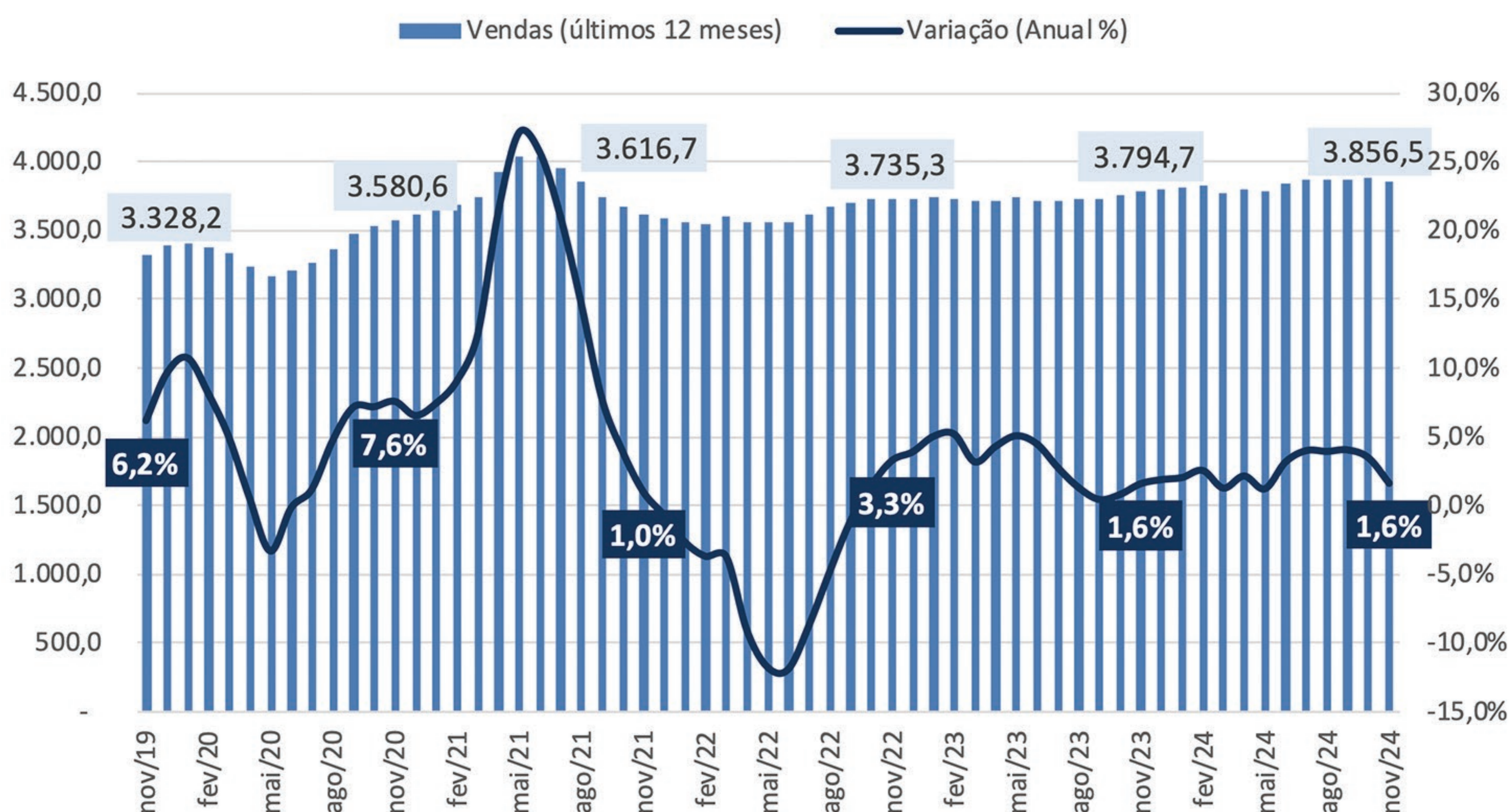
Relatório I.C. - 12ª Reunião de 2024

Vendas Distribuição

As vendas da rede associada em novembro contabilizaram queda de 15,1% quando comparada a outubro, atingindo o montante de 296,8 mil toneladas. Sobre o mesmo período do ano passado, quando foram vendidas 328,2 mil toneladas, registrou queda de 9,6%

Vendas - Mensal	nov/24	out/24	M/M(%)	nov/23	A/A(%)
Total	296,8	349,7	-15,1%	328,2	-9,6%
Chapa Grossa	17,6	21,6	-18,7%	24,6	-28,6%
Laminados a Quente	184,6	214,5	-13,9%	186,4	-0,9%
Laminados a Frio/F. Metálicas	35,5	46,3	-23,4%	44,7	-20,6%
Zincados	59,2	67,4	-12,1%	72,6	-18,4%

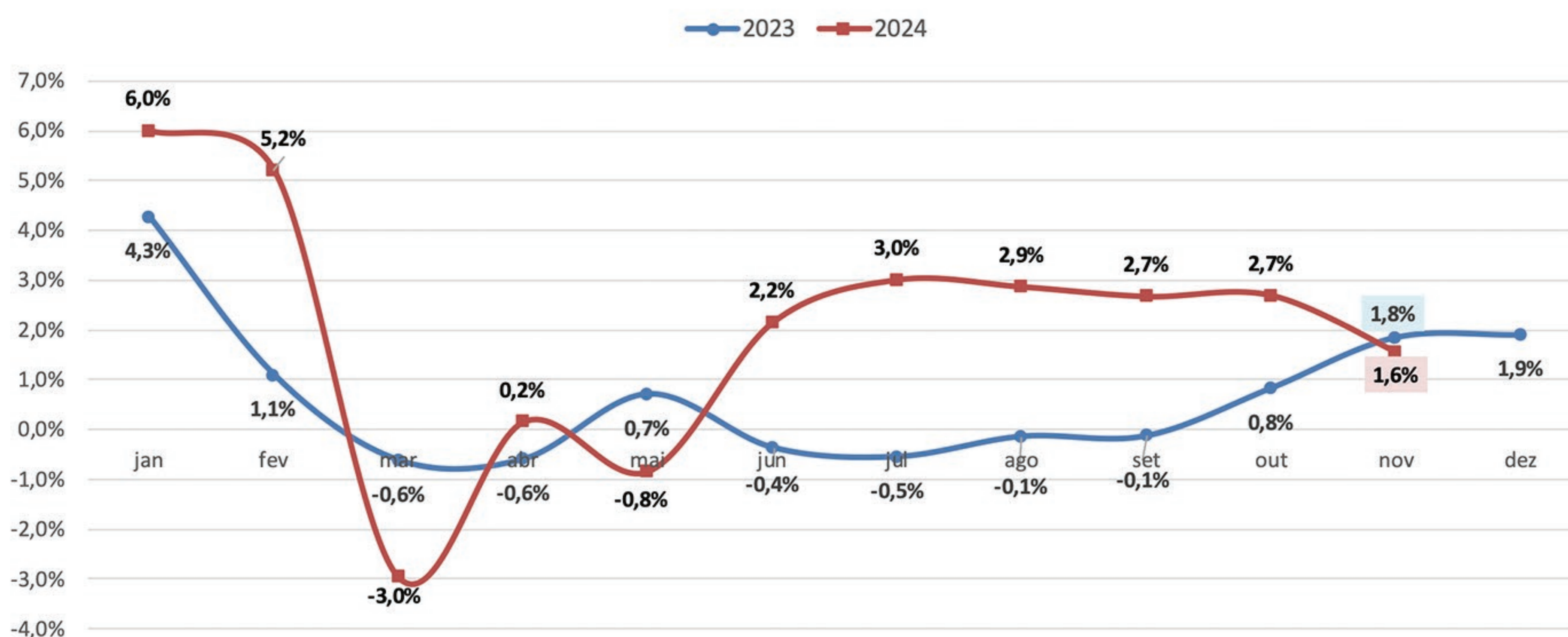
Observando os últimos 12 meses de vendas, registramos aumento de 1,6% no total de vendas.



Relatório IC Inteligência Competitiva

Relatório I.C. - 12ª Reunião de 2024

O gráfico abaixo mostra o histórico de vendas mensal.



A média de vendas diárias para novembro registrou volume de 15,6 mil toneladas.

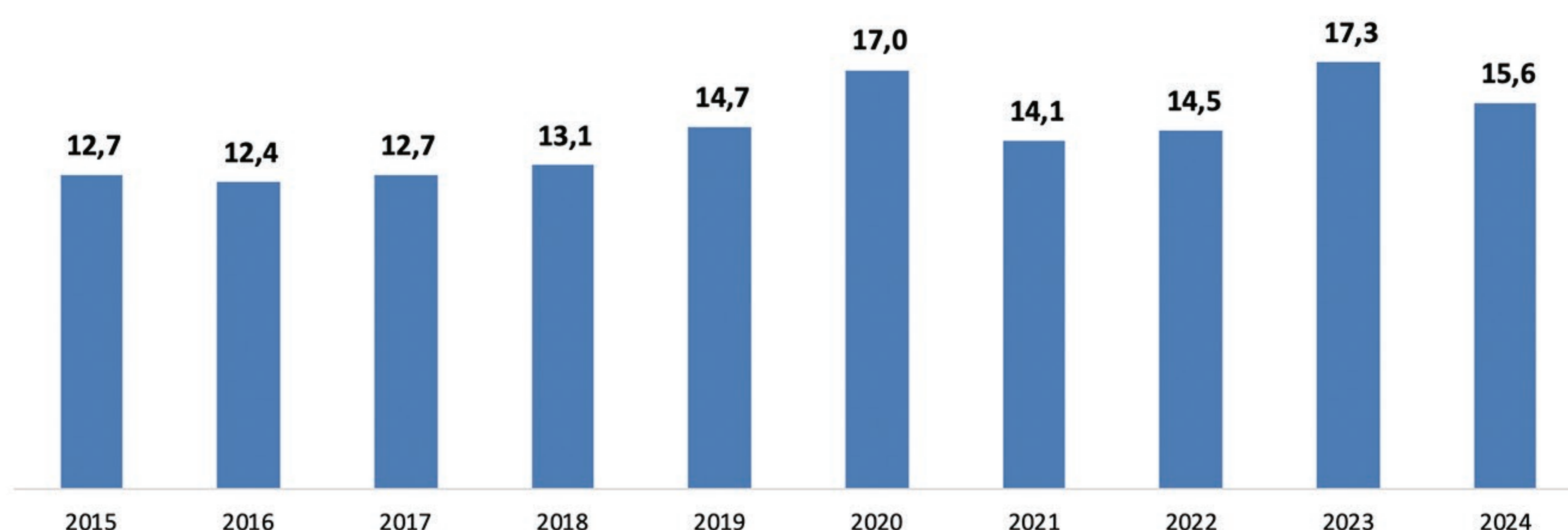
		jan/19	fev/19	mar/19	abr/19	mai/19	jun/19	jul/19	ago/19	set/19	out/19	nov/19	dez/19	Média Ano
Diás Úteis	2019	22	20	20	21	22	20	23	22	21	23	20	19	
Vendas		265,3	309,8	312,9	266,0	269,1	247,5	288,0	279,9	290,0	317,7	293,2	253,2	282,7
Média/Dia		12,1	15,5	15,6	12,7	12,2	12,4	12,5	12,7	13,8	13,8	14,7	13,3	13,4
Diás Úteis	2020	jan/20	fev/20	mar/20	abr/20	mai/20	jun/20	jul/20	ago/20	set/20	out/20	nov/20	dez/20	Média Ano
Vendas		279,4	284,6	265,3	166,0	209,8	290,5	344,0	373,8	403,1	371,7	339,4	288,0	301,3
Média/Dia		12,7	15,8	12,1	8,7	12,3	13,2	15,0	17,8	19,2	17,7	17,0	13,1	14,5
Diás Úteis	2021	jan/21	fev/21	mar/21	abr/21	mai/21	jun/21	jul/21	ago/21	set/21	out/21	nov/21	dez/21	Média Ano
Vendas		324,6	312,3	325,4	343,1	320,3	300,0	261,4	274,5	291,5	293,4	282,2	261,5	299,2
Média/Dia		16,2	16,4	14,1	17,2	15,3	13,6	12,4	12,5	13,9	14,7	14,1	11,4	14,3
Diás Úteis	2022	jan/22	fev/22	mar/22	abr/22	mai/22	jun/22	jul/22	ago/22	set/22	out/22	nov/22	dez/22	Média Ano
Vendas		298,5	300,7	382,9	302,7	312,0	302,8	315,4	334,9	323,5	310,0	290,6	257,0	310,9
Média/Dia		14,2	15,0	17,4	15,9	14,2	13,8	15,0	14,6	15,4	15,5	14,5	11,7	14,8
Diás Úteis	2023	jan/23	fev/23	mar/23	abr/23	mai/23	jun/23	jul/23	ago/23	set/23	out/23	nov/23	dez/23	Média Ano
Vendas		311,2	294,5	370,3	301,1	331,0	284,6	310,2	343,4	323,3	340,0	328,2	263,6	316,8
Média/Dia		14,1	16,4	16,1	16,7	15,0	14,2	14,8	14,9	17,0	17,0	17,2	13,2	15,6
Diás Úteis	2024	jan/24	fev/24	mar/24	abr/24	mai/24	jun/24	jul/24	ago/24	set/24	out/24	nov/24	dez/24	Média Ano
Vendas		329,9	307,3	309,8	332,1	315,6	338,7	335,7	350,1	327,1	349,7	296,8	18	326,6
Média/Dia		15,0	17,1	15,5	15,1	14,3	16,9	14,6	16,2	15,6	15,2	15,6		15,6

Relatório IC Inteligência Competitiva

Relatório I.C. - 12ª Reunião de 2024

NOVEMBRO

Vendas Diárias



A projeção para dezembro de 2024 é de que compras e vendas tenham uma queda de 20,0% em relação ao mês anterior.

Dias Úteis	Mês	Compras	M/M%	Vendas	M/M%	Estoque	M/M%	Meses em Estoque
20	dez/23	273,8	-19,8%	263,6	-19,7%	879,3	1,2%	3,3
22	jan/24	344,8	25,9%	329,9	25,1%	894,2	1,7%	2,7
18	fev/24	321,0	-6,9%	307,3	-6,8%	907,9	1,5%	3,0
20	mar/24	304,9	-5,0%	309,8	0,8%	903,0	-0,5%	2,9
22	abr/24	345,7	13,4%	332,1	7,2%	916,7	1,5%	2,8
22	mai/24	314,2	-9,1%	315,6	-5,0%	915,4	-0,1%	2,9
20	jun/24	352,9	12,3%	338,7	7,3%	929,5	1,5%	2,7
23	jul/24	349,5	-1,0%	335,7	-0,9%	943,3	1,5%	2,8
22	ago/24	368,0	5,3%	350,1	4,3%	961,1	1,9%	2,7
21	set/24	341,5	-7,2%	327,1	-6,6%	975,6	1,5%	3,0
23	out/24	356,5	4,4%	349,7	6,9%	982,3	0,7%	2,8
19	nov/24	295,6	-17,1%	296,8	-15,1%	981,1	-0,1%	3,3
18	dez/24 *	236,5	-20,0%	237,5	-20,0%	980,1	-0,1%	4,1

*Previsão

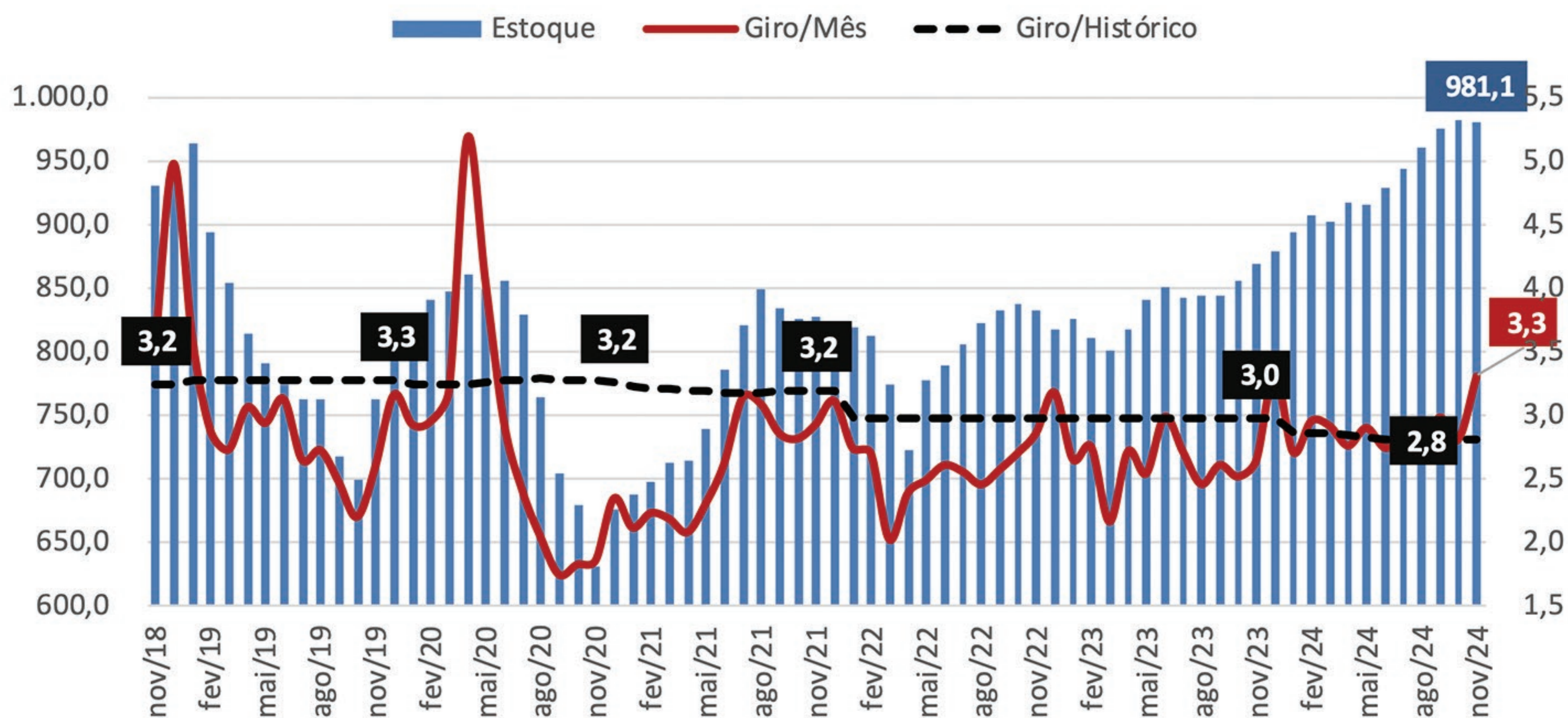
Relatório IC Inteligência Competitiva

Relatório I.C. - 12ª Reunião de 2024

Estoques Distribuição

Em novembro, os estoques fecharam com uma alta de 0,1%, atingindo o montante de 981,1 mil toneladas. Frente a novembro do ano passado (869,1), registrou aumento de 12,9%. O giro dos estoques fechou em 3,3 meses.

Estoque	nov/24	out/24	M/M(%)	nov/23	A/A(%)
Total	981,1	982,3	-0,1%	869,1	12,9%
Chapa Grossa	181,3	186,1	-2,6%	178,6	1,5%
Laminados a Quente	644,8	632,5	1,9%	561,6	14,8%
Laminados a Frio/F. Metálicas	25,3	28,2	-10,2%	28,4	-10,8%
Zincados	129,6	135,5	-4,3%	100,5	28,9%

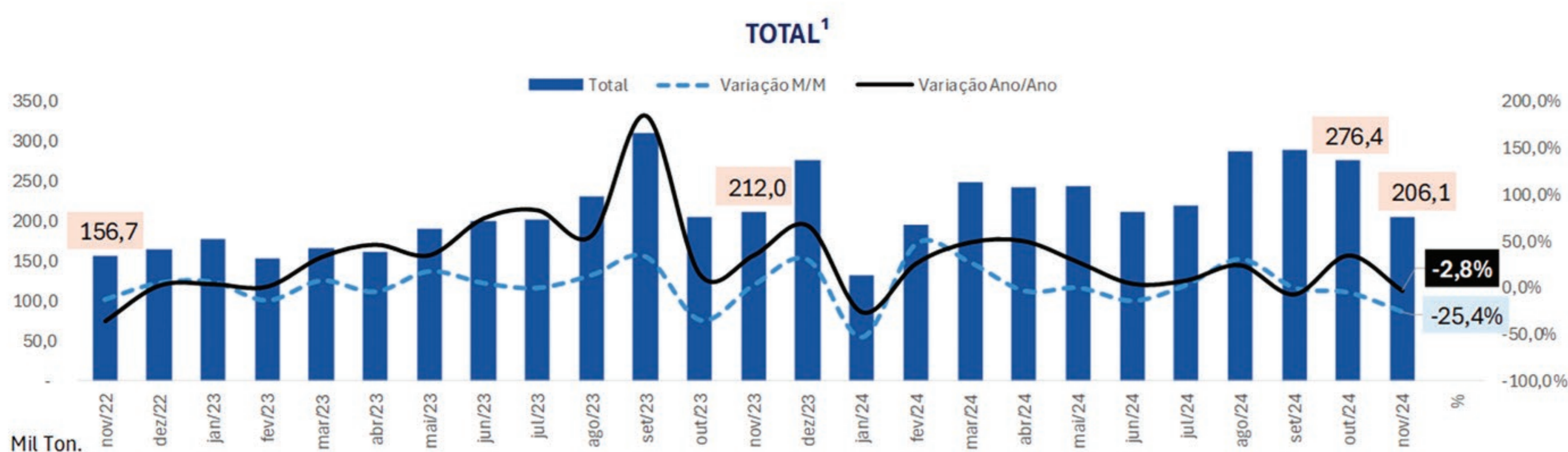


Relatório IC Inteligência Competitiva

Relatório I.C. - 12ª Reunião de 2024

Importações de Aço

Em novembro, a importação registrou queda de 25,4% em relação ao mês anterior, totalizando 206,1 mil toneladas contra 276,4 mil toneladas. Quando comparada a novembro do ano anterior (212,0 mil ton.) registrou queda de 2,8%.

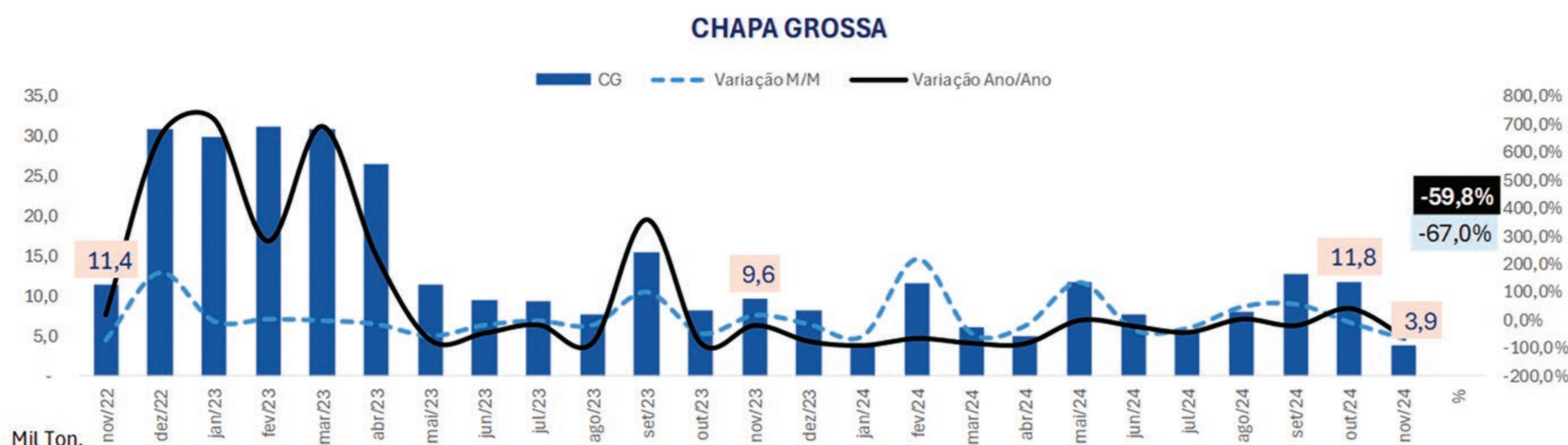


AÇOS PLANOS			AÇOS PLANOS		
NOVEMBRO			JANEIRO A NOVEMBRO		
2024	2023	Var.%	2024	2023	Var.%
206.105	212.017	-2,8%	2.558.677	2.210.879	15,7%

Total¹: CG, LQ, LF, CZ, CPP, GAV e EGV

Fonte: Comex/stat

A seguir apresentamos o detalhamento das importações por linha de produtos.



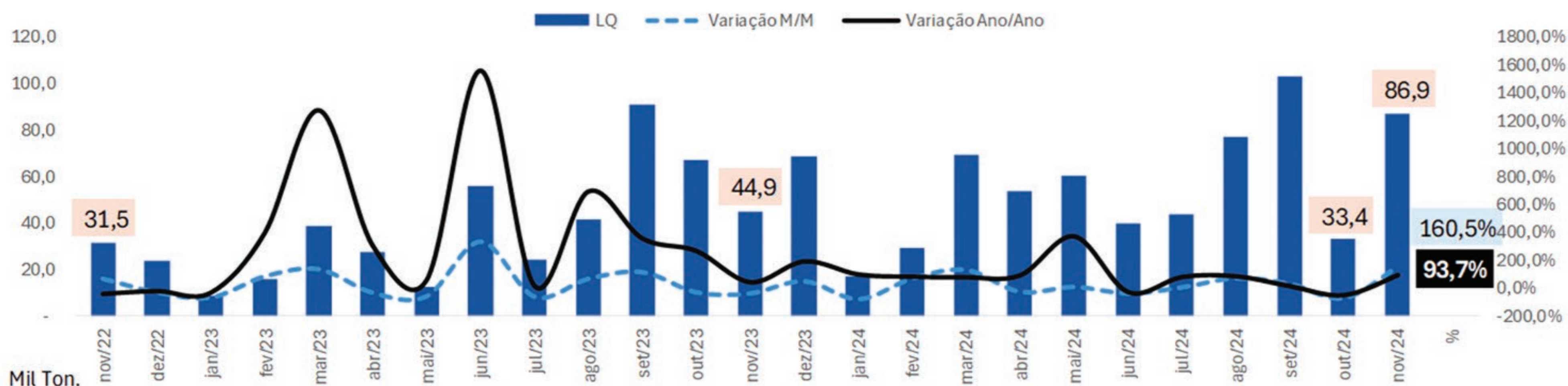
CHAPA GROSSA			CHAPA GROSSA		
NOVEMBRO			JANEIRO A NOVEMBRO		
2024	2023	Var.%	2024	2023	Var.%
3.881	9.650	-59,8%	85.544	189.770	-54,9%

Fonte: Comex/stat

Relatório IC Inteligência Competitiva

Relatório I.C. - 12ª Reunião de 2024

LAMINADOS A QUENTE

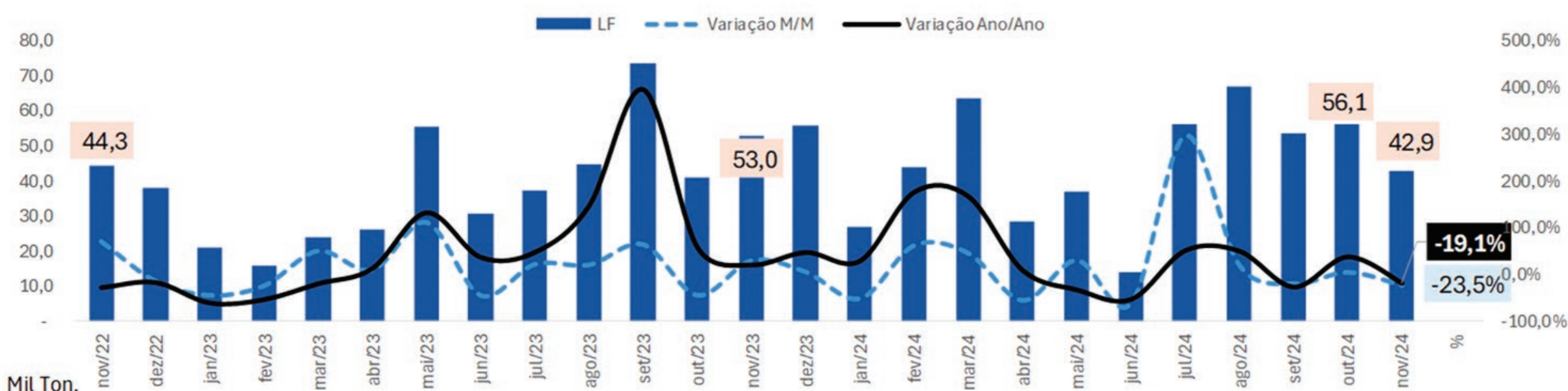


LAMINADOS A QUENTE		
NOVEMBRO		
2024	2023	Var.%
86.879	44.859	93,7%

LAMINADOS A QUENTE		
JANEIRO A NOVEMBRO		
2024	2023	Var.%
623.541	429.390	45,2%

Fonte: Comex/stat

LAMINADOS A FRIO



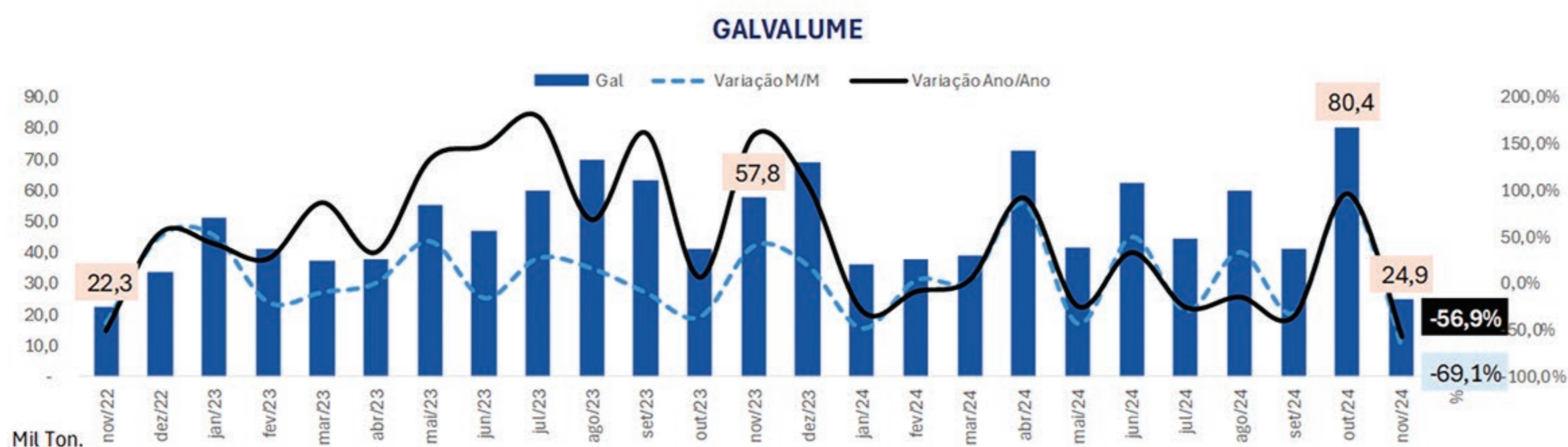
LAMINADOS A FRIO		
NOVEMBRO		
2024	2023	Var.%
42.875	53.027	-19,1%

LAMINADOS A FRIO		
JANEIRO A NOVEMBRO		
2024	2023	Var.%
489.821	422.653	15,9%

Fonte: Comex/stat

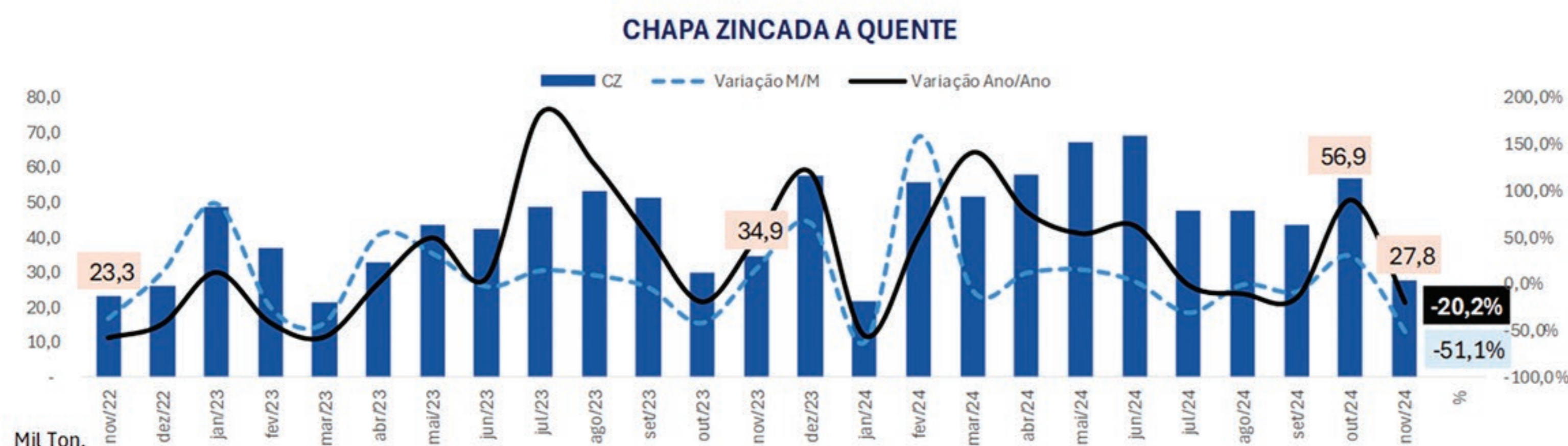
Relatório IC Inteligência Competitiva

Relatório I.C. - 12ª Reunião de 2024



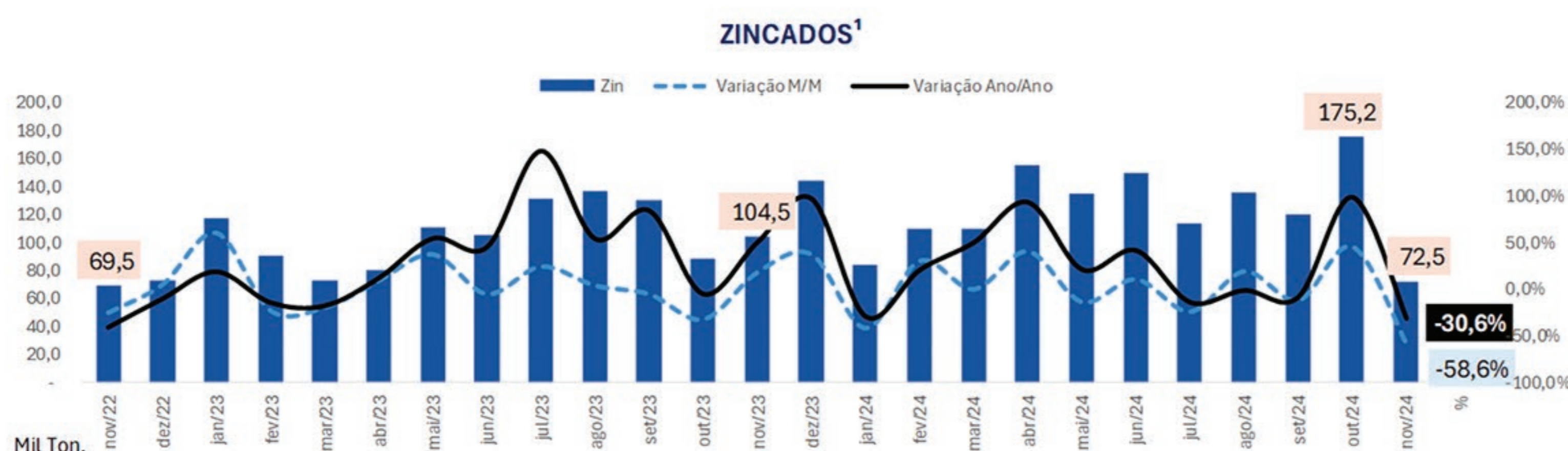
GALVALUME			GALVALUME		
NOVEMBRO			JANEIRO A NOVEMBRO		
2024	2023	Var.%	2024	2023	Var.%
24.866	57.750	-56,9%	540.650	564.593	-4,2%

Fonte: Comex/stat



CHAPA ZINCADA A QUENTE			CHAPA ZINCADA A QUENTE		
NOVEMBRO			JANEIRO A NOVEMBRO		
2024	2023	Var.%	2024	2023	Var.%
27.812	34.853	-20,2%	547.744	440.967	24,2%

Fonte: Comex/stat



ZINCADOS			ZINCADOS		
NOVEMBRO			JANEIRO A NOVEMBRO		
2024	2023	Var.%	2024	2023	Var.%
72.471	104.482	-30,6%	1.359.770	1.169.066	16,3%

Zincados¹: CZ, CPP, GAV e EGV

Fonte: Comex/stat

Relatório IC Inteligência Competitiva

Relatório I.C. - 12ª Reunião de 2024

De acordo com dados da SECEX, no mês de novembro de 2024, o aço chinês foi a principal origem das importações nacionais, representando 79,7% das importações de aço do país. Na linha de aços zincados, que inclui CZ, CPP, CAZ e EGV, a China representou 90,5% das importações no mesmo período.

TOTAL DE IMPORTAÇÃO DE PLANOS ¹			
Novembro - 24			
Pos.	País	Ton.	Part. %
1	China	170.051,5	79,7%
2	Egito	20.345,2	9,5%
3	Coreia do Sul	8.059,5	3,8%
4	Vietnã	8.007,6	3,8%
5	Suécia	1.402,2	0,7%
6	Áustria	1.399,8	0,7%
7	Hong Kong	741,2	0,3%
8	Peru	670,0	0,3%
9	Finlândia	628,6	0,3%
10	Paraguai	612,0	0,3%
11	Alemanha	467,2	0,2%
12	Itália	231,9	0,1%
13	França	183,7	0,1%
14	Índia	181,3	0,1%
15	Portugal	156,5	0,1%
	Outros	336,3	0,2%
Total		213.474,5	100,0%

PLACAS			
Novembro - 24			
Pos.	País	Ton.	Part. %
1	Vietnã	6.282,6	85,3%
2	Paraguai	612,0	8,3%
3	China	291,0	3,9%
4	Itália	89,4	1,2%
5	Reino Unido	68,7	0,9%
6	Coreia do Sul	13,7	0,2%
7	Alemanha	6,4	0,1%
8	Estados Unidos	2,8	0,0%
9	Portugal	1,7	0,0%
10	Países Baixos (Holanda)	1,0	0,0%
	Outros	0,0	0,0%
Total		7.369,2	100,0%

CHAPA GROSSA			
Novembro - 24			
Pos.	País	Ton.	Part. %
1	China	2.538,0	65,4%
2	Suécia	677,5	17,5%
3	Finlândia	449,3	11,6%
4	Alemanha	170,3	4,4%
5	França	29,5	0,8%
6	Japão	4,7	0,1%
7	Áustria	4,7	0,1%
8	Itália	3,0	0,1%
9	Polônia	1,2	0,0%
10	Bélgica	1,0	0,0%
	Outros	1,4	0,0%
Total		3.880,5	100,0%

Relatório IC Inteligência Competitiva

Relatório I.C. - 12ª Reunião de 2024

LAMINADOS A QUENTE			
Novembro - 24			
Pos.	País	Ton.	Part. %
1	China	65.967,5	75,9%
2	Egito	20.325,7	23,4%
3	Coreia do Sul	524,7	0,6%
4	Espanha	39,3	0,0%
5	Suécia	19,2	0,0%
6	Reino Unido	1,3	0,0%
7	Tcheca, República	1,1	0,0%
8	Áustria	0,1	0,0%
9	-	-	-
10	-	-	-
	Outros	0,0	0,0%
Total		86.878,8	100,0%

LAMINADOS A FRIO			
Novembro - 24			
Pos.	País	Ton.	Part. %
1	China	35.695,1	83,3%
2	Coreia do Sul	2.743,6	6,4%
3	Vietnã	1.725,1	4,0%
4	Áustria	1.395,0	3,3%
5	Suécia	651,7	1,5%
6	Hong Kong	536,2	1,3%
7	França	34,8	0,1%
8	Portugal	27,7	0,1%
9	Alemanha	25,9	0,1%
10	Emirados Árabes Unidos	24,3	0,1%
	Outros	16,1	0,0%
Total		42.875,4	100,0%

Fonte: comex/stat

CHAPA ZINCADA A QUENTE			
Novembro - 24			
Pos.	País	Ton.	Part. %
1	China	23.878,8	85,9%
2	Coreia do Sul	2.994,3	10,8%
3	Alemanha	264,5	1,0%
4	Finlândia	179,3	0,6%
5	Itália	139,5	0,5%
6	França	119,5	0,4%
7	Portugal	114,3	0,4%
8	Japão	46,7	0,2%
9	Taiwan (Formosa)	34,2	0,1%
10	Índia	21,4	0,1%
	Outros	19,5	0,1%
Total		27.811,9	100,0%

Zincados (CZ, CAZ, CPP e EGV)			
Novembro - 24			
Pos.	País	Ton.	Part. %
1	China	65.559,9	90,5%
2	Coreia do Sul	4.777,5	6,6%
3	Peru	670,0	0,9%
4	Alemanha	264,5	0,4%
5	Hong Kong	205,1	0,3%
6	Índia	181,3	0,3%
7	Finlândia	179,3	0,2%
8	Itália	139,5	0,2%
9	Portugal	127,1	0,2%
10	França	119,5	0,2%
	Outros	246,8	0,3%
Total		72.470,5	100,0%

Fonte: comex/stat

Relatório IC Inteligência Competitiva

Relatório I.C. - 12ª Reunião de 2024

Também de acordo com os dados da COMEX, no mês novembro, a principal porta de entrada de aço plano importado foi o Porto de São Francisco do Sul com 50,8% do volume total.

TOTAL DE IMPORTAÇÃO DE PLANOS ¹			
Novembro - 24			
Pos.	Porto	Ton.	Part. %
1	PORTO DE SAO FRANCISCO DO SUL - (SC)	108.433,9	50,8%
2	ALF - FORTALEZA - (CE)	43.572,3	20,4%
3	PORTO DE MANAUS - (AM)	42.304,2	19,8%
4	ALF - RECIFE - (PE)	10.364,6	4,9%
5	PORTO DE SANTOS - (SP)	4.245,4	2,0%
6	ITAJAI - (SC)	999,6	0,5%
7	PORTO DE RIO GRANDE - (RS)	949,5	0,4%
8	PORTO DO RIO DE JANEIRO - (RJ)	711,4	0,3%
9	ALF - FOZ DO IGUAÇU - (PR)	612,0	0,3%
10	SALVADOR - (BA)	396,5	0,2%
11	PORTO DE SUAPE - (PE)	374,6	0,2%
12	IRF - PORTO DE PECÉM - (CE)	347,6	0,2%
13	ALF - BELÉM - (PA)	91,6	0,0%
14	PORTO DE PARANAGUA - (PR)	47,8	0,0%
15	AEROPORTO DE SP/GUARULHOS - (SP)	12,9	0,0%
	Outros	10,6	0,0%
Total		213.474,5	100,0%

PLACAS			
Novembro - 24			
Pos.	Porto	Ton.	Part. %
1	ALF - FORTALEZA - (CE)	6.282,6	85,3%
2	ALF - FOZ DO IGUAÇU - (PR)	612,0	8,3%
3	PORTO DE SANTOS - (SP)	234,7	3,2%
4	ITAJAI - (SC)	182,2	2,5%
5	PORTO DE SAO FRANCISCO DO SUL - (SC)	51,1	0,7%
6	PORTO DE RIO GRANDE - (RS)	2,8	0,0%
7	PORTO DE PARANAGUA - (PR)	1,7	0,0%
8	AEROPORTO DE SALVADOR - (BA)	1,0	0,0%
9	AEROPORTO DO RIO DE JANEIRO - (RJ)	0,4	0,0%
10	AEROPORTO DE SP/GUARULHOS - (SP)	0,4	0,0%
	Outros	0,3	0,0%
Total		7.369,2	100,0%

CHAPA GROSSA			
Novembro - 24			
Pos.	Porto	Ton.	Part. %
1	PORTO DE SAO FRANCISCO DO SUL - (SC)	3.294,3	84,9%
2	PORTO DE SANTOS - (SP)	268,9	6,9%
3	ITAJAI - (SC)	208,0	5,4%
4	PORTO DO RIO DE JANEIRO - (RJ)	45,3	1,2%
5	PORTO DE RIO GRANDE - (RS)	24,7	0,6%
6	PORTO DE SUAPE - (PE)	20,4	0,5%
7	PORTO DE VITORIA - (ES)	9,0	0,2%
8	AEROPORTO DE SP/GUARULHOS - (SP)	5,0	0,1%
9	PORTO DE MANAUS - (AM)	4,7	0,1%
10	PORTO DE ITAGUAI - (RJ)	0,1	0,0%
	Outros	0,1	0,0%
Total		3.880,5	100,0%

Relatório IC Inteligência Competitiva

Relatório I.C. - 12ª Reunião de 2024

LAMINADOS A QUENTE			
Novembro - 24			
Pos.	Porto	Ton.	Part. %
1	PORTO DE MANAUS - (AM)	34.586,2	39,8%
2	PORTO DE SAO FRANCISCO DO SUL - (SC)	26.773,3	30,8%
3	ALF - FORTALEZA - (CE)	24.771,3	28,5%
4	PORTO DE SANTOS - (SP)	398,1	0,5%
5	IRF - PORTO DE PECÉM - (CE)	347,6	0,4%
6	PORTO DO RIO DE JANEIRO - (RJ)	1,3	0,0%
7	AEROPORTO DE SP/GUARULHOS - (SP)	1,1	0,0%
8	-	-	-
9	-	-	-
10	-	-	-
	Outros	0,0	0,0%
Total		86.878,8	100,0%

LAMINADOS A FRIO			
Novembro - 24			
Pos.	Porto	Ton.	Part. %
1	PORTO DE SAO FRANCISCO DO SUL - (SC)	27.450,7	64,0%
2	ALF - FORTALEZA - (CE)	11.892,2	27,7%
3	PORTO DE SANTOS - (SP)	1.757,8	4,1%
4	PORTO DE RIO GRANDE - (RS)	657,5	1,5%
5	PORTO DE MANAUS - (AM)	643,7	1,5%
6	PORTO DO RIO DE JANEIRO - (RJ)	401,9	0,9%
7	PORTO DE PARANAGUA - (PR)	46,0	0,1%
8	SALVADOR - (BA)	24,3	0,1%
9	AEROPORTO DE SP/GUARULHOS - (SP)	1,4	0,0%
10	AEROPORTO DE VIRACOPOS - (SP)	0,0	0,0%
	Outros	0,0	0,0%
Total		42.875,4	100,0%

Fonte: comex/stat

CHAPA ZINCADA A QUENTE			
Novembro - 24			
Pos.	Porto	Ton.	Part. %
1	PORTO DE SAO FRANCISCO DO SUL - (SC)	21.255,1	76,4%
2	ALF - RECIFE - (PE)	3.636,5	13,1%
3	PORTO DE MANAUS - (AM)	1.274,4	4,6%
4	PORTO DE SANTOS - (SP)	990,2	3,6%
5	PORTO DE RIO GRANDE - (RS)	264,5	1,0%
6	PORTO DE SUAPE - (PE)	145,0	0,5%
7	PORTO DO RIO DE JANEIRO - (RJ)	119,5	0,4%
8	SALVADOR - (BA)	103,7	0,4%
9	ITAJAI - (SC)	23,1	0,1%
10	PORTO DE PARANAGUA - (PR)	0,1	0,0%
	Outros	0,0	0,0%
Total		27.811,9	100,0%

Zincados (CZ, CAZ, CPP e EGV)			
Novembro - 24			
Pos.	Porto	Ton.	Part. %
1	PORTO DE SAO FRANCISCO DO SUL - (SC)	50.864,5	70,2%
2	ALF - RECIFE - (PE)	10.364,6	14,3%
3	PORTO DE MANAUS - (AM)	7.069,6	9,8%
4	PORTO DE SANTOS - (SP)	1.585,8	2,2%
5	ALF - FORTALEZA - (CE)	626,2	0,9%
6	ITAJAI - (SC)	609,4	0,8%
7	SALVADOR - (BA)	372,1	0,5%
8	PORTO DE SUAPE - (PE)	354,3	0,5%
9	PORTO DE RIO GRANDE - (RS)	264,5	0,4%
10	PORTO DO RIO DE JANEIRO - (RJ)	262,6	0,4%
	Outros	96,9	0,1%
Total		72.470,5	100,0%

Fonte: comex/stat

Relatório IC Inteligência Competitiva

Relatório I.C. - 12ª Reunião de 2024

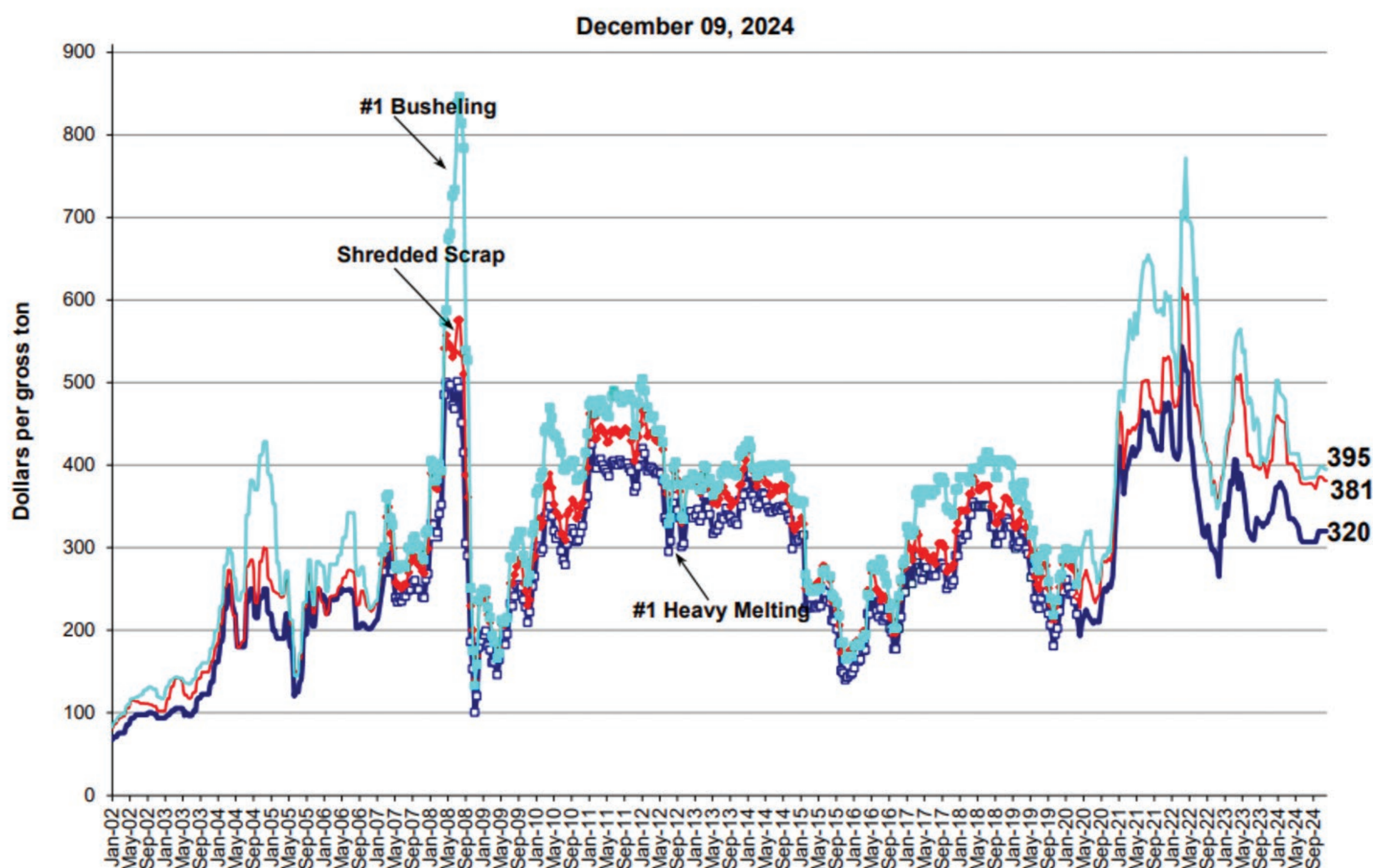
Preços e Demanda

Nos últimos trinta dias os preços internacionais tiveram queda na China, Estados Unidos, mercado mundial e na Europa. Ao observarmos os gráficos abaixo, teremos uma ideia dos impactos dos custos das matérias primas no preço dos aços planos produzidos na China.

SteelBenchmarker™ Scrap Price

USA, delivered to steel plant

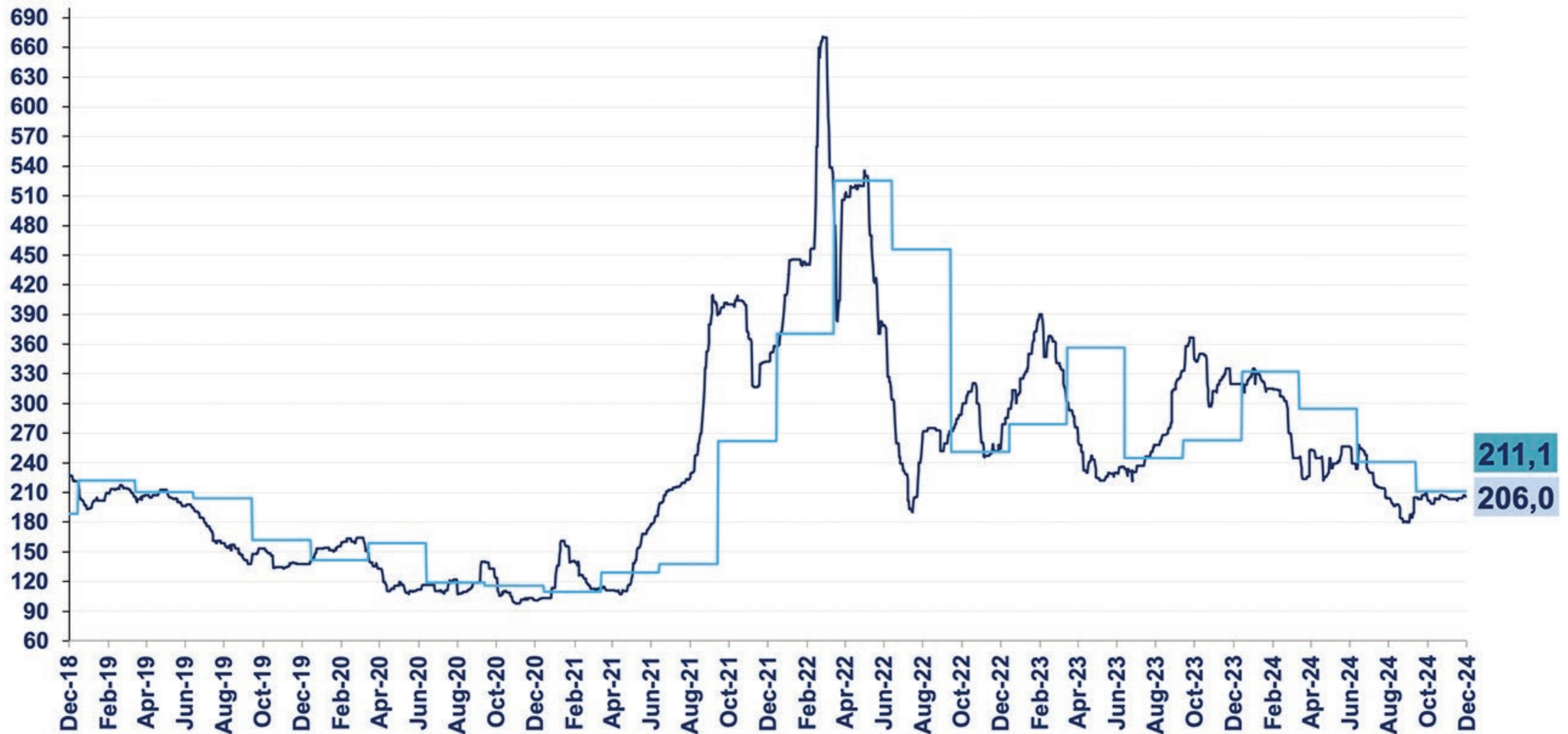
(AMM scrap price data, Jan. 2002 - Jan. 2007; SteelBenchmarker data begins Feb. 2007)



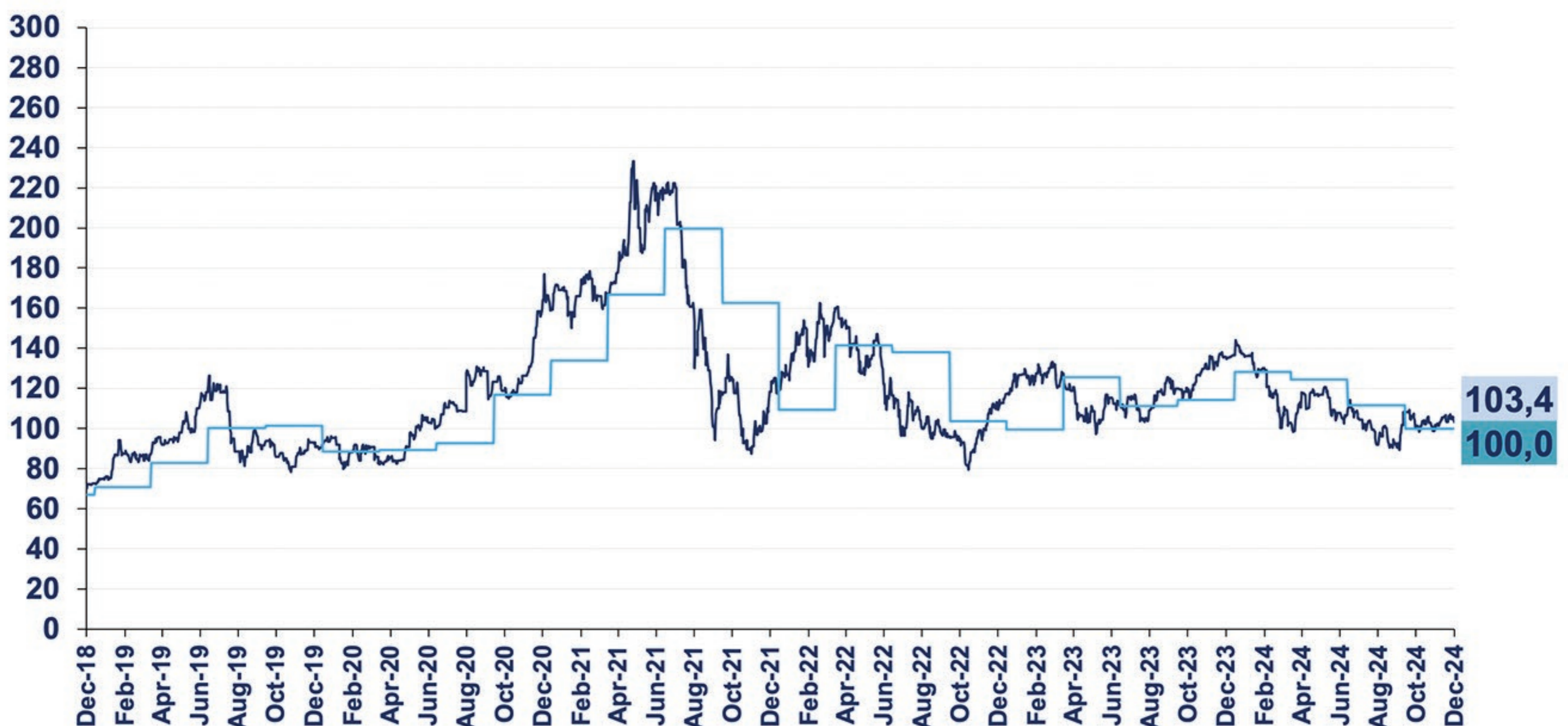
Relatório IC Inteligência Competitiva

Relatório I.C. - 12ª Reunião de 2024

—Spot Coking Coal (Platts, 64%, FOB Australia) —Quarterly contracts (US\$/mt)



—IODEX CFR CHINA 62% Fe US\$/dmt
—Quarterly contracts (CFR CHINA 62% Fe US\$/dmt)



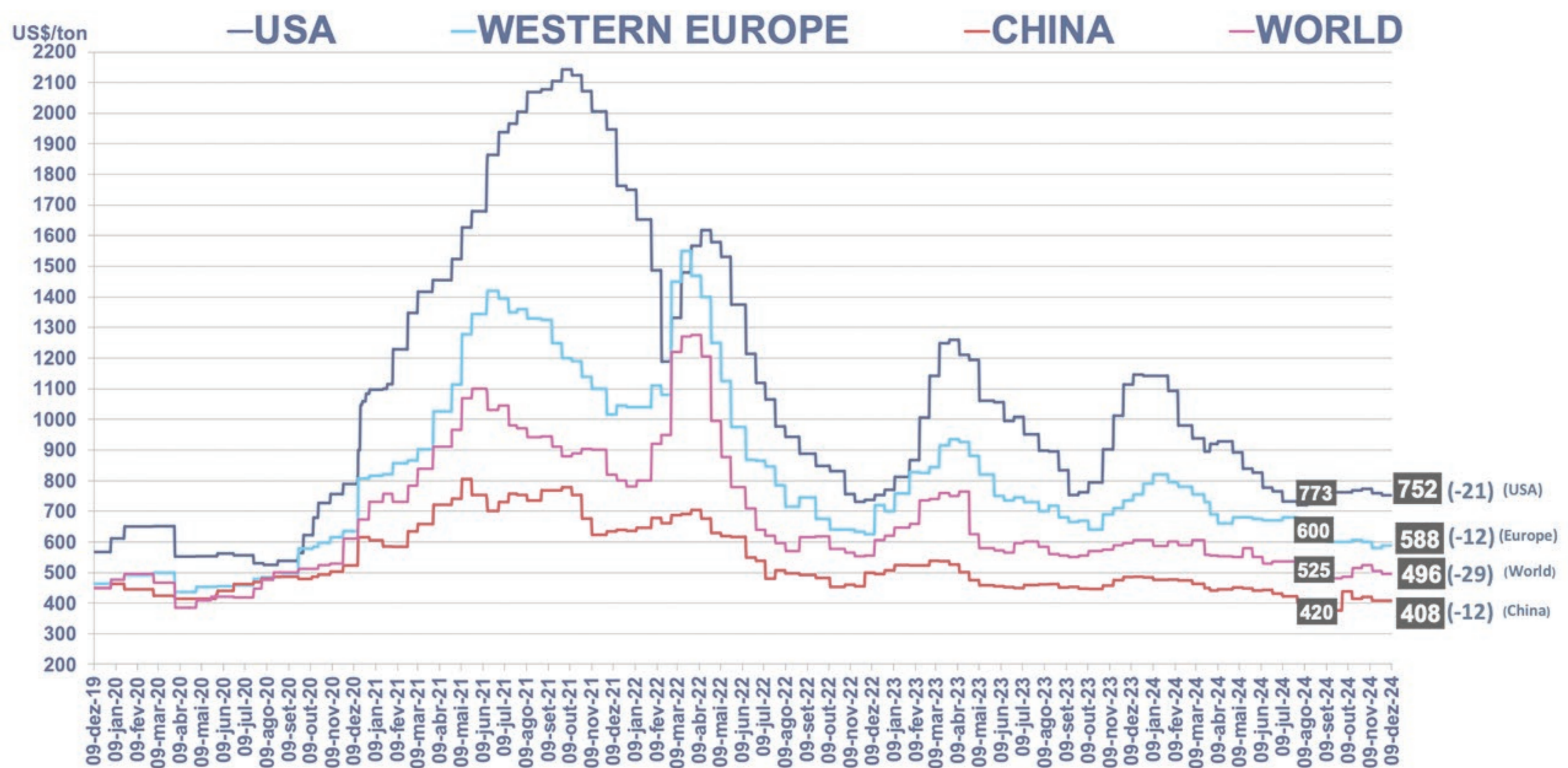
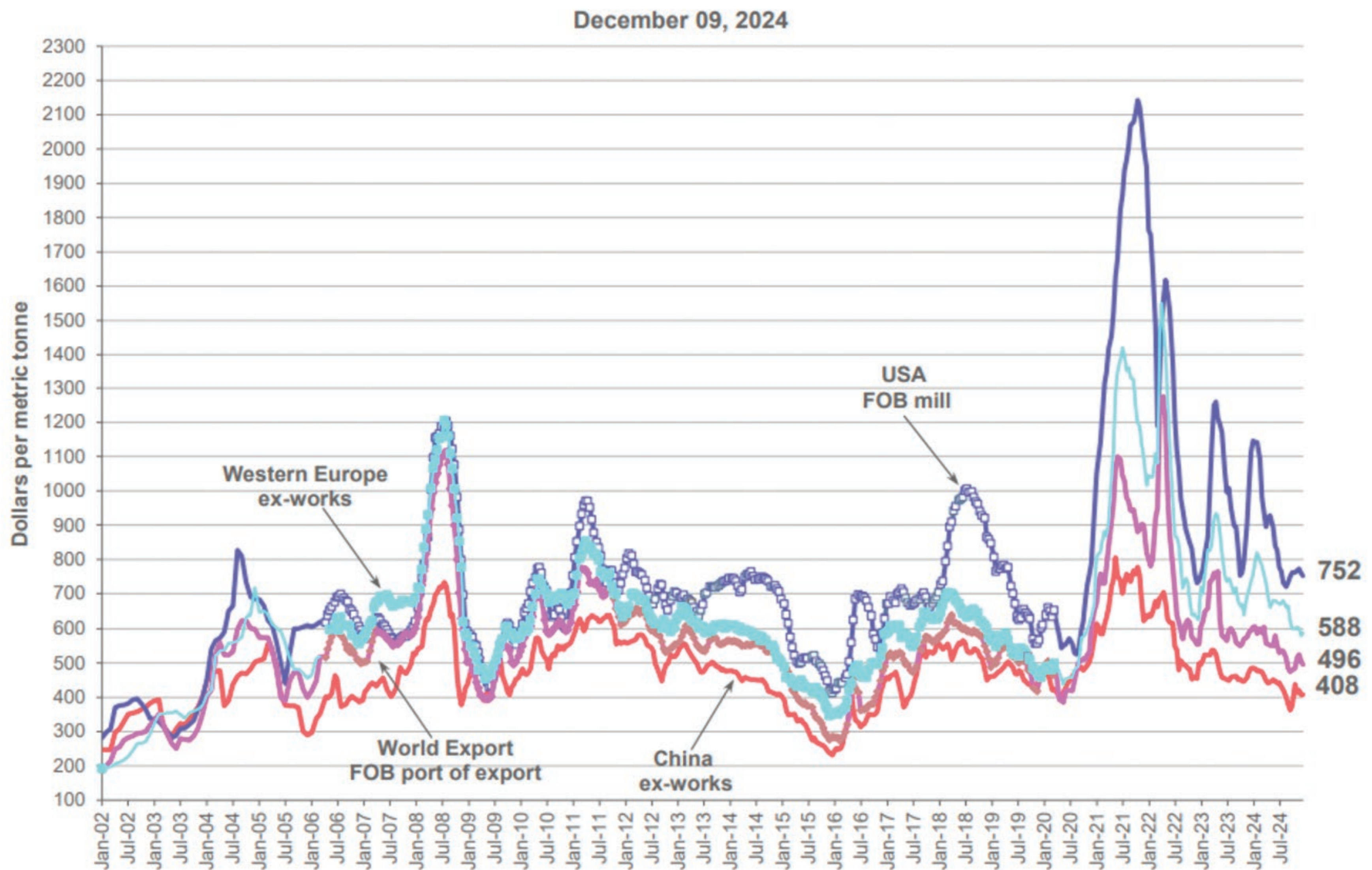
Relatório IC Inteligência Competitiva

Relatório I.C. - 12ª Reunião de 2024

SteelBenchmarker™ HRB Price

USA, China, Western Europe and World Export

(WSD's PriceTrack data, Jan. 2002 - March 2006; SteelBenchmarker data begins April 2006)



Relatório IC Inteligência Competitiva

Relatório I.C. - 12ª Reunião de 2024

